

Memoria anual

2019



ALDEAS
INFANTILES SOS
URUGUAY

© Aldeas Infantiles SOS Uruguay 2020

Memoria anual 2019

Coordinación editorial: área de Comunicación Aldeas Infantiles SOS Uruguay

Diseño y diagramación: Matías Pregliasco

Foto de tapa: © Joel Sheakoski

Contenido

02

● **Nuevos retos, mismos objetivos**

● Mensaje de la directora nacional

04

● **Niñez y adolescencia en Uruguay**

07

● **Quiénes somos**

10 ● Nuestros servicios

12 ● Consejo Directivo y Comisión Fiscal

14 ● Nuestros equipos

20 ● A 60 años de nuestra fundación en Uruguay

23

● **Nuestros programas**

26 ● Programa Canelones

28 ● Programa Florida

30 ● Programa Montevideo

32 ● Programa Paysandú

34 ● Programa Salto

37

● **Cómo trabajamos en 2019**

71

● **Cómo colaborar**

Nuevos retos, mismos objetivos



El 2019 fue un año clave para nuestra organización. El desafío consistió en superar una profunda reestructura implementada como respuesta al recorte de fondos internacionales sin perder el foco en la calidad de nuestros servicios, en el cuidado de nuestros/as colaboradores/as y en la eficiencia y transparencia que nos caracterizan.

Asegurar el derecho a vivir en familia es el principal objetivo de nuestro trabajo. Con el claro propósito de favorecer la desinstitucionalización, en nuestro servicio de Cuidado Alternativo priorizamos el fortalecimiento de las capacidades de cuidado de las familias y el reintegro familiar tanto de niños, niñas y adolescentes que participan de nuestra organización como de participantes de otras instituciones en las distintas localidades en las que intervenimos. Cuando el reintegro familiar no es posible, acompañamos procesos de adopción liderados por INAU y apoyamos a adolescentes y jóvenes que se encuentran próximos/as a egresar del sistema de protección.

En lo que respecta al trabajo con adolescentes y jóvenes, fortalecimos nuestra alianza con las empresas DHL y thyssenkrupp a través del programa Youthcan!. En ese marco, 45 jóvenes se formaron en temas relacionados a empleabilidad y otros/as 3 tuvieron la posibilidad de participar en pasantías laborales. Destacamos el interés que ambas empresas demostraron en esta iniciativa, involucrándose más allá de lo requerido y recibiendo a los/as jóvenes participantes con gran calidez.



Por otro lado, apostamos a la formación del personal de atención directa en pautas de crianza positiva y del personal técnico, administrativo y de gestión en temas claves relacionados con sus tareas. Asimismo, hemos invertido en el desarrollo de capacidades de gestión y liderazgo para el personal de gerencia. En lo vinculado a seguridad laboral y salud ocupacional también buscamos innovar y mejorar nuestras condiciones edilicias y laborales, dando respuesta en tiempo y forma a las actualizaciones en la normativa legal.

Uno de los hitos del año fue la realización del seminario internacional “Crecer sin violencia. Enfoques y estrategias de abordaje para la protección infantil y adolescente”, que contó con la participación de más de 300 personas y con las exposiciones de especialistas nacionales e internacionales.

En el marco del seminario, difundimos las versiones amigables de la Política de Protección Infantil con el objetivo de ofrecer a los equipos más herramientas para las intervenciones y audiovisuales sobre protección infantil adaptados a niños, niñas y adolescentes. Por otra parte, desarrollamos una aplicación web para el reporte y la gestión de situaciones de desprotección a nivel nacional que se implementará en 2020.

Nuestro presupuesto 2020 cerró sin subsidios internacionales, lo que implicó una profunda revisión de la estructura de financiamiento de la organización y una fuerte inversión en el desarrollo de las fuentes de financiamiento locales, que supuso estrechar las alianzas con el Estado.

Gestionamos nuestras fuentes de financiamiento con responsabilidad y observamos un constante incremen-

to en los fondos locales que recaudamos año a año. Nuestras alianzas con empresas favorecen el desarrollo de proyectos que benefician directamente la vida de los/as niños, niñas y adolescentes participantes y nuestras estrategias de fidelización de donantes individuales nos permiten solventar nuestro trabajo de articulación entre los programas y la Oficina Nacional.

Hoy nuestro trabajo se sustenta casi en su totalidad gracias a convenios estatales y a la generosidad de miles de donantes y empresas que colaboran con la organización.

A pesar de los diversos obstáculos y gracias al esfuerzo y dedicación de nuestros/as colaboradores/as, seguimos trabajando para brindar más y mejores respuestas a cada situación, asegurando el derecho a la convivencia familiar y comunitaria, promoviendo el desarrollo integral de niños, niñas, adolescentes y jóvenes y fortaleciendo las capacidades de cuidado de las familias participantes.

Lic. Anainés Zignago
Directora nacional de Aldeas Infantiles SOS Uruguay

Anainés Zignago se especializa en gestión organizacional y de proyectos, y cuenta con amplia experiencia en cargos de alta gerencia con perfil social, educativo y tecnológico. Es directora nacional de Aldeas Infantiles SOS Uruguay desde 2011.

| Niñez y adolescencia en Uruguay

Según datos procesados por la Encuesta Continua de Hogares realizada en 2017 por el Instituto Nacional de Estadística, la población estimada de niños, niñas y adolescentes residentes en el país asciende a 887 592 personas, cifra que corresponde al 25,4 % del total de habitantes (3 493 135 personas).

El derecho de niños, niñas y adolescentes a vivir en un medio familiar está consignado en los artículos 9, 18, 20 y 27 de la Convención sobre los Derechos del Niño (CDN) y 12, 14 y 15 del Código de la Niñez y la Adolescencia (CNA).

La CDN, aprobada por la Asamblea General de las Naciones Unidas en 1989, declara a niñas, niños y adolescentes como sujetos de derecho. Este documento se basa en cuatro principios: el interés superior, la no discriminación, la participación y el respeto por la vida y el desarrollo. Uruguay la incorpora a su derecho interno un año después de su aprobación, vinculando a toda la sociedad como responsable de su cumplimiento. En 2004 se deroga el Código del Niño de 1934 y se crea el Código de la Niñez y la Adolescencia, conjunto de normas nacionales que se basan en los principios fundamentales de la CDN.

Cinco años después, en 2009, la Asamblea General de Naciones Unidas aprueba las Directrices sobre las modalidades alternativas de cuidado de los niños y en 2019, en el marco de la conmemoración de los 30 años de la Convención sobre los Derechos del Niño, reafirma el compromiso con niños, niñas y adolescentes privados/as del cuidado parental, iniciativa impulsada desde Aldeas Infantiles SOS.

Con estos documentos marco como cimientos, en Aldeas Infantiles SOS Uruguay trabajamos en convenio

con el Instituto del Niño y Adolescente del Uruguay (INAU) y en red con otras organizaciones de la sociedad civil, en corresponsabilidad con el Estado, la comunidad y las familias para garantizar los derechos de niñas, niños, adolescentes y jóvenes.





© Katerina Ilievska





**Quiénes
somos**



Promovemos el desarrollo integral de niños, niñas, adolescentes y jóvenes a través de propuestas educativas y recreativas, fortalecemos los contextos que permiten garantizar el cuidado por parte de los/as adultos/as e intervenimos con modalidades alternativas de atención. Nuestro trabajo, en red con otras organizaciones sociales e instituciones del Estado, se enmarca en el enfoque de derechos.

Somos una organización internacional de desarrollo social sin fines de lucro, no gubernamental e independiente, que trabaja en el mundo desde 1949 con el objetivo de garantizar el derecho de niñas, niños y adolescentes a la convivencia familiar y comunitaria. Su fundador fue el austríaco Hermann Gmeiner, quien se sintió conmovido por la realidad de niños, niñas y adolescentes que sufrían las consecuencias de la posguerra.

La Asociación Uruguaya de Aldeas Infantiles SOS se fundó por iniciativa de Ilse Kasdorf en 1960, convirtiéndose en la primera de Latinoamérica.

Desde ese entonces, y tomando como premisa que la familia es el ámbito adecuado para el desarrollo saludable de los individuos, brindamos atención directa a niñas, niños y adolescentes, trabajamos apoyando a los/as adultos/as para fortalecer sus capacidades de cuidado e intervenimos cuando es necesario desde modalidades alternativas de atención.

Actualmente estamos presentes en 135 países, cooperando con los Gobiernos, las organizaciones de la sociedad civil y las comunidades en el marco de los principios consignados en la CDN y en las Directrices de Naciones Unidas.

En Uruguay, contamos con cinco programas, localizados en Canelones, Florida, Montevideo, Paysandú y Salto, en los que otorgamos una respuesta adecuada para cada participante.



Nuestros servicios

Cuidado y Desarrollo Infantil

Gestionamos 11 centros CAIF en Canelones, Florida, Montevideo, Paysandú y Salto, en los que participan más de 1000 niños y niñas de entre 0 y 3 años. Además, contamos con un Club de Niños en Salto, que funciona a contraturno escolar y que ofrece talleres, salidas didácticas y juegos guiados para niños y niñas de hasta 12 años. En estos centros contamos con equipos técnicos que realizan abordajes familiares, haciendo foco en pautas de crianza y protección infantil.

Fortalecimiento Familiar

Trabajamos en la pérdida del cuidado familiar, acompañando a las familias para fortalecer sus capacidades de cuidado y crear redes para facilitar su acceso a oportunidades y recursos. Este trabajo se desarrolla mediante las modalidades de Atención a Familia en Contexto sin acogimiento previo y ETAF (en convenio con INAU).

Cuidado Alternativo

Cuidado residencial

En los últimos años, nos enfocamos en ofrecer diversas modalidades de cuidado alternativo en convenio con INAU, intentando responder a las necesidades de niños, niñas y adolescentes que se encuentran bajo tutela del Estado por resolución judicial.

En 2012, a la modalidad tradicional de acogimiento en las aldeas (ubicadas en Florida, Montevideo y Salto) incorporamos el cuidado en casas en barrios de Canelones, Florida, Montevideo y Salto, con el objetivo de ofrecer propuestas más integradoras para los/as partici-

pantes. En cada una de ellas vive un promedio de cinco niñas, niños y adolescentes a cargo de una referente de cuidado, quien, junto al equipo técnico de cada programa, implementa acciones promotoras de desarrollo. Algunas casas cuentan con cuidadores/as de permanencia por turno.

También llevamos adelante un proyecto especializado en Florida para adolescentes que requieren cuidados especiales en salud mental y que cuenta con cuidadores/as de permanencia por turno.

El cuidado residencial siempre debe ser temporal y por el menor tiempo posible. Por este motivo trabajamos con los/as niños, niñas y adolescentes desde que ingresan a esta modalidad para que puedan revincularse y reintegrarse a sus familias o referentes significativos.

Tomando como base el interés superior de la niña, el niño o el/la adolescente, cuando las condiciones no están dadas para posibilitar la revinculación y el reintegro, otro de los caminos para restituir el derecho a una vida familiar y comunitaria es la adopción. En Uruguay, el órgano rector y competente para la selección y asignación de familias adoptivas es el INAU.

Cuando se han agotado las posibilidades para el reintegro o la adopción, trabajamos con los/as jóvenes que se encuentran en cuidado residencial y que están próximos/as a egresar del sistema de protección, potenciando sus capacidades y proporcionándoles herramientas para la vida adulta independiente.

| Consejo Directivo



María Luisa von Metzen
Presidenta

Desde 2013 preside el Consejo Directivo, al que se integra en 2007. Está vinculada a Aldeas Infantiles SOS desde sus orígenes por ser amiga de una de las hijas de su fundadora, Ilse Kasdorf. Se ha dedicado al dibujo y su docencia, así como a la decoración y la pintura, y expuso obras de su autoría en varios países de América Latina y Europa. Alterna la actividad artística con su trabajo en el área agropecuaria-forestal y el cuidado de sus ocho nietos.



Carlos Castiglioni
Vicepresidente

Ingresó al Consejo Directivo como vocal en 2013 y fue secretario desde marzo de 2014 a diciembre de 2019. Ha estado vinculado a Aldeas Infantiles desde hace muchos años a través de su padre, Roberto Castiglioni, quien fue presidente del Consejo Directivo desde 1981 a 1986.



Gonzalo Trobo
Secretario

Es doctor en Derecho y Ciencias Sociales por la Universidad de la República, máster en Matrimonio y Familia por la Universidad de Navarra y doctor en Derecho de la Persona y de la Familia por la Universidad de Zaragoza. Es profesor grado 3 de Derecho Privado I y VI de la Udelar y escribano público por la Universidad de la República. Integra el Consejo Directivo desde 2012.

El Consejo Directivo es un órgano integrado por siete miembros (cinco elegidos entre los/as socios/as activos por la Asamblea General con los/as socios/as suplentes correspondientes, y dos representantes designados/as por SOS Kinderdorf Internacional), cuyo cometido es el gobierno y la administración de Aldeas Infantiles SOS Uruguay.

Sus miembros tienen carácter honorario y pueden permanecer tres años en el cargo, siendo posible su reelección hasta por cinco períodos consecutivos.



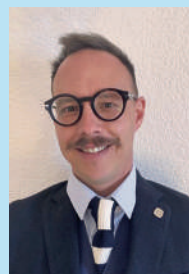
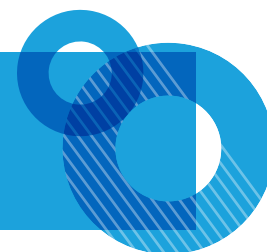
Álvaro Machado
Vocal

Es licenciado en Gerencia y Administración, graduado en la Universidad ORT. Cuenta con 20 años de experiencia de trabajo en empresas multinacionales y actualmente ocupa el cargo de gerente nacional de Ventas en Sherwin Williams. Ingresó al Consejo Directivo en 2016 como vocal.



Jean Jacques Bragard
Vocal

Doctor en Derecho y Ciencias Sociales de la Facultad de Derecho (UDELAR). Cursó el Program of Instruction for Lawyers (PIL) de Harvard. Es socio fundador de BRAGARD Abogados, consultor legal externo para Naciones Unidas (UNOPS), exprofesor de Derecho Bancario y autor de diversos artículos académicos vinculados con temas financieros, mercado de capitales y bancos. Ingresó al consejo directivo de Aldeas Infantiles SOS Uruguay en 2019.



Manuel Sánchez
Representante de Aldeas Infantiles SOS
Internacional

Colaborador de Aldeas Infantiles SOS España desde 2011 y desde 2015 de la Oficina Regional de América Latina y el Caribe. Apasionado de la interacción con los/as donantes. Actualmente es el director regional de Desarrollo de Fondos a.i. para LAAM.



Mario Brusa
Representante de Aldeas Infantiles SOS
Internacional

Comienza a colaborar con Aldeas Infantiles en 1994 en el programa de emergencia de Aldeas Infantiles SOS en Somalia. Luego ocupa diferentes cargos en el este de África (Etiopía, Tanzania, Kenia) y en África occidental y central (Camerún y República Democrática del Congo). En diciembre de 2011 se une como responsable del Programa de Emergencia y director nacional del equipo de SOS en Haití hasta octubre de 2014, cuando asume el cargo de CVI Representante de Aldeas Infantiles Internacional.

Suplentes

Laura Passanante

Oscar Licandro

Gastón Turnes

César Rodríguez

Ricardo Lombardo

Agostina Legnani

Juan Martín Jorge

| Comisión Fiscal

La Comisión Fiscal controla la gestión financiera y contable de la Asociación Nacional con el objetivo de garantizar que esta sea eficiente y cumpla con la normativa legal y los estatutos vigentes. Además, se encarga de analizar la auditoría externa realizada por una firma independiente.

Está compuesta por socios/as activos/as que cuentan con conocimientos financieros y/o contables.

Sebastián Olivera
Andrea Soto
Luis Montone

Suplentes

Ofelia De León

Nuestros equipos

Oficina Nacional



Samuel Diogo
Director Programático



Laura Moreira
Directora de Desarrollo de Fondos

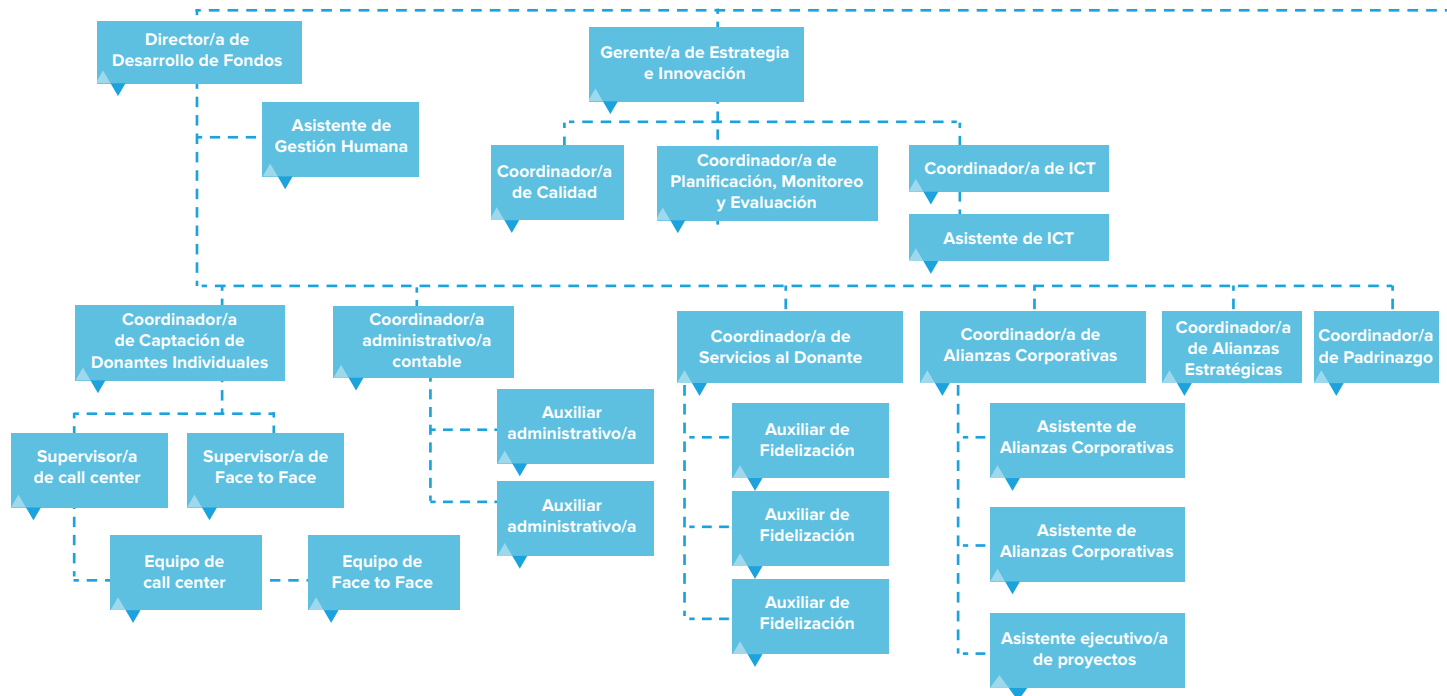


Patricia d'Halewyn
Gerente de Gestión Humana



Alfonso Preto
Gerente interino de Finanzas y Control

Estructura organizativa de la Oficina Nacional

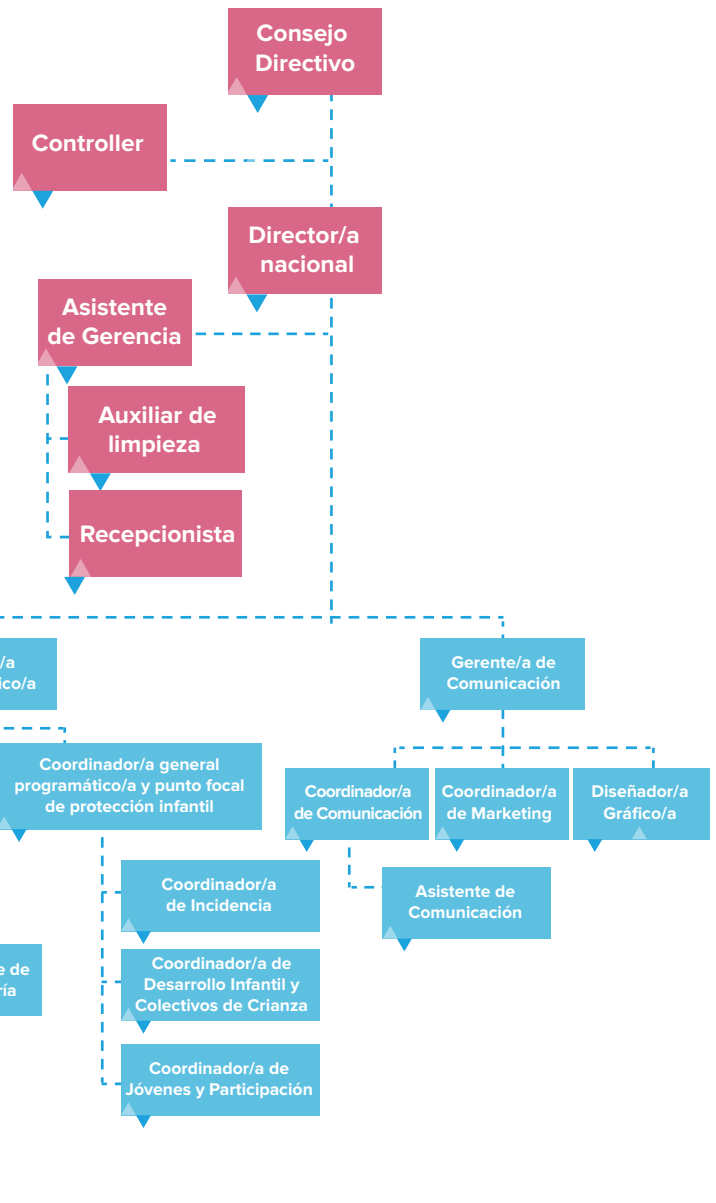




Florencia Forné
Gerente de Comunicación



Milton Moreira
Gerente de Innovación y Estrategia



Nuestros equipos Programas



Laura Tenchio
Directora programa
Canelones



Verónica Burstin
Directora programa
Florida



Martín Pardo
Director programa
Montevideo



Soledad Franco
Directora programa
Paysandú



Nancy Borghi
Directora interina
programa Salto

Estructura organizativa de programas





© Aldeas Infantiles Internacionales

60 años de historia



- Comienza a funcionar el servicio de Cuidado Alternativo en Montevideo con el primer núcleo de convivencia en Parque del Plata (Canelones).
- Comienza la construcción de las primeras casas en la aldea de Santiago Vázquez con el dinero donado por la Hermann Gmeiner Fonds, el Gobierno federal alemán y el Comité Amigos de Aldeas Infantiles SOS Dinamarca.



Se habilita la primera casa de la Aldea Montevideo con el nombre Casa Dinamarca.

Hermann Gmeiner funda Aldeas Infantiles SOS en Austria.

1949

1960

1964

1966

Se aprueban los estatutos de la Asociación Uruguaya de Aldeas Infantiles SOS y se obtiene un terreno próximo al Parque Lecocq, cedido por la Intendencia de Montevideo.

Se inaugura oficialmente la Aldea de Montevideo.

1983

1979

1967

Se empieza a construir la Aldea de Salto.

Se inaugura el edificio central de la Aldea de Montevideo.

Se inaugura la Aldea de Florida.

Se inaugura una casa de formación para referentes de cuidado y colaboradores/as de la organización en Montevideo.

Uruguay ratifica la Convención sobre los Derechos del Niño.

1984

Comienza a funcionar una casa de jóvenes para adolescentes mayores de 15 años en Montevideo.

Comienza a funcionar un servicio preescolar en Salto.

1985

1986

1989

1990

Se inaugura la Aldea de Salto.

Se obtiene un predio de nueve hectáreas en Florida.

Se habilita un servicio de merendero para niños y niñas de la zona de Lecocq, en Montevideo.

Se aprueba en la Asamblea General de las Naciones Unidas la Convención sobre los Derechos del Niño.

• Desarrollo de la Estrategia Nacional de Protección Infantil.

• Inauguración del CAIF Aldeas Infantiles en Paysandú.

• Realización del seminario internacional "Crecer sin violencia".

• Se comienza a gestionar la modalidad de cuidado alternativo de Familia Amiga.

• Se lanza la alianza global Youthcan! para la empleabilidad de jóvenes.

• Se abre en convenio con Inau el proyecto especial Piedra Alta (Florida) para adolescentes con requerimientos especiales en salud mental.

• Abre sus puertas la primera casa de acogimiento con cuidadores/as de permanencia por turnos en el programa Canelones.

• Se acuerda con INAU ingresar al dispositivo de Atención en Contexto de Aldeas Infantiles a niños, niñas, adolescentes y jóvenes atendidos en hogares oficiales.

2019

2018

2017



• Abre sus puertas el Centro Juvenil Nuevo Camino en Paysandú.

• La tercera parte de los/as participantes del servicio de Cuidado Alternativo son atendidos/as en su contexto familiar.

• Se conforma el programa Paysandú como filial autónoma.

• Se elabora el Marco Nacional para la Desinstitucionalización.

• Comienza a implementarse la Política de Equidad de Género.

2014

2015

2016

2013

• Aldeas Uruguay recibe desde SOS Internacional el lineamiento de ser sostenible.

• Comienza la reconversión de espacios de desarrollo familiar a CAIF.

• El programa Canelones se conforma como filial autónoma.

• Se concreta la primera adopción facilitada y acompañada desde el servicio de Cuidado Alternativo.

2012

2011

2009

• Se instala el modelo alternativo de acogimiento en casas en la comunidad.

• Comienzan a funcionar servicios de fortalecimiento familiar en Canelones.

• La Asamblea General de Naciones Unidas aprueba las Directrices de las Naciones Unidas sobre las modalidades alternativas de cuidado de los niños.

2004



• Se inaugura la primera casa en comunidad en Montevideo.

1994

1995

1998

2003

• Se inaugura en Florida un jardín de infantes

• Comienza a funcionar el Centro Social Hermann Gmeiner en Montevideo.

• Se inaugura un jardín de infantes en Salto.

• Comienzan a desarrollarse servicios de fortalecimiento familiar.



© Katerina Ilievska

A 60 años de nuestra fundación en Uruguay

Desde hace 60 años, nuestra organización trabaja en Uruguay con el objetivo de garantizar la convivencia familiar y comunitaria de niños, niñas y adolescentes y de fortalecer las capacidades de cuidado de las familias que participan de nuestros servicios.

Nuestros orígenes se remontan al sueño de una mujer entusiasta y perseverante, que vio en el proyecto de Hermann Gmeiner (fundador de Aldeas Infantiles SOS en Austria) la posibilidad de cumplir un anhelo que

hasta entonces parecía una quimera: poder brindar un entorno afectivo y protector a aquellos/as niños, niñas y adolescentes que por algún motivo habían perdido el cuidado familiar. Sorteando la desconfianza y el escepticismo, Ilse Kasdorf logró, luego de mucho esfuerzo, fundar Aldeas Infantiles SOS Uruguay en 1960.

En aquel entonces, la organización reproducía el modelo europeo basado en el acogimiento de larga permanencia de niños, niñas y adolescentes, tomando

siempre como eje central del cuidado el afecto y la protección de niños, niñas y adolescentes. Durante muchos años, esta fue la modalidad de atención privilegiada dentro de la organización.

En 1989, las Naciones Unidas aprobaron la Convención sobre los Derechos del Niño, el primer tratado vinculante en relación con los derechos de niños, niñas y adolescentes. Este documento marcó un hito, ya que implicó un cambio de paradigma que abandonó la concepción de los niños, las niñas y los/as adolescentes como objetos de protección para reconocerlos/as como sujetos de derecho.

Es a partir de la década de los 90 que nuestros servicios comenzaron a diversificarse, a través de las inauguraciones de jardines de infantes en Florida y Salto y el Centro Social en Salto que permitieron trabajar en territorio y trascender la modalidad de cuidado residencial.

En los últimos años intensificamos nuestra labor en el fortalecimiento de las capacidades de cuidado de las familias, en el desarrollo de procesos de reintegro y búsqueda de familia extensa o ampliada y en el acompañamiento a procesos de adopción, con el objetivo de anteponer el cuidado familiar como ámbito privilegiado para el desarrollo.

Sesenta años después, nuestra idea impulsora sigue siendo garantizar los derechos de niños, niñas y adolescentes, atendiendo a las necesidades específicas de cada situación.

Los obstáculos y dificultades nos han impulsado a seguir trabajando arduamente, redoblando esfuerzos con la audacia necesaria para adaptarnos a los cambios, estar abiertos/as a las transformaciones y buscar los recursos necesarios para sostener el trabajo que realizamos.

Esto solo ha sido posible gracias a quienes han transitado por Aldeas Infantiles, demostrando responsabilidad y entusiasmo y permitiendo que podamos transformarnos a lo largo de este tiempo. Desde las primeras cuidadoras, las pioneras de las décadas del sesenta y setenta, hasta las referentes de cuidado actuales, los equipos técnicos, el personal de administración y de mantenimiento y todos/as quienes hacen posible el trabajo que realizamos día a día. El factor humano ha sido y continúa siendo clave para el desempeño de nuestra labor.

Nuestro mayor orgullo es saber que hemos acompañado a decenas de generaciones de niños, niñas y adolescentes a lo largo de estos 60 años, intentando restituir derechos que habían sido vulnerados y brindando nuestro mayor esfuerzo por asegurar el derecho a la convivencia familiar y comunitaria.

Gracias a todos y todas quienes siguen confiando, como lo hizo nuestra fundadora tiempo atrás, en nuestro trabajo y compromiso.







© Ben Messalem Rafif

Nuestros programas





Programa Salto

Casas en comunidad y casas en la Aldea
CAIF San Eduardo
CAIF Salto Nuevo Sur
CAIF Nuevo Don Atilio
CAIF Nuevo Uruguay
Club de Niños Centro Social SOS
Atención a Familia en Contexto,
Familia Amiga, ETAF CAFF y trabajo
para el desarrollo de jóvenes

Programa Paysandú

CAIF Aldeas Infantiles
Centro Juvenil Nuevo Camino
ETAF y ETAF CAFF

Programa Montevideo

Casas en la comunidad y casas en la Aldea
CAIF Tranvía del Oeste
CAIF Verdisol
Atención a Familia en Contexto y trabajo para
el desarrollo de jóvenes

Programa Florida

Casas en la comunidad y casas en la Aldea
CAIF Las Palomitas
CAIF 25 de Agosto (rural)
Atención a Familia en Contexto, Familia
Amiga, proyecto especial Piedra Alta y trabajo para
el desarrollo de jóvenes

Programa Canelones

Casas en la comunidad
CAIF La Paz
CAIF Sonrisas Infantiles (Pando)
Atención a Familia en Contexto y trabajo para
el desarrollo de jóvenes

Programa Canelones

Se constituyó como filial autónoma en 2015, aunque brinda servicios en el territorio desde 2011. Actualmente gestiona dos CAIF (ubicados en La Paz y Pando) y casas en la comunidad en las que ofrece cuidado residencial a niños, niñas y adolescentes.

Cantidad de niños, niñas y adolescentes participantes de los servicios en Canelones al cierre del año:

Cuidado Alternativo	
Cuidado residencial	
En casas en la comunidad	36
Cuidado en familia de origen	
Atención en Contexto con acogimiento previo	9
Proceso de independización	2
Cuidado y Desarrollo Infantil	
CAIF	238
Total de participantes	285





Programa Florida

El programa Florida comenzó a funcionar en 1990. Actualmente gestiona dos CAIF (uno en modalidad rural 2), casas en la Aldea, casas en la comunidad y un proyecto especial para adolescentes con requerimientos especiales en salud mental.

Cantidad de niños, niñas y adolescentes participantes de los servicios en Florida al cierre del año:

Cuidado Alternativo	
■ Cuidado residencial	
En casas en la Aldea	57
En casas en la comunidad	30
En proyectos especiales en la comunidad	12
■ Cuidado en familia de acogida	
■ Cuidado en familia de origen	
Atención en Contexto sin acogimiento previo	33
Atención en Contexto con acogimiento previo	14
Proceso de independización	8
Cuidado y Desarrollo Infantil	
■ CAIF	166
Total de participantes	325





Programa Montevideo

El programa Montevideo, primera filial latinoamericana de Aldeas Infantiles SOS, se instala en la zona de Santiago Vázquez en 1966. En la actualidad gestiona dos CAIF, casas en la Aldea y casas en la comunidad.

Cantidad de niños, niñas y adolescentes participantes de los servicios en Montevideo al cierre del año:

Cuidado Alternativo	
■ Cuidado residencial	
En casas en la Aldea	65
En casas en la comunidad	13
■ Cuidado en familia de origen	
Atención en Contexto sin acogimiento previo	32
Atención en Contexto con acogimiento previo	41
Proceso de independización	3
Cuidado y Desarrollo Infantil	
CAIF	177
Total de participantes	331



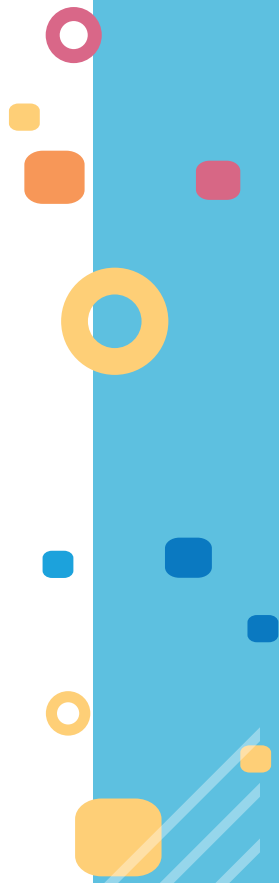


Programa Paysandú

El programa Paysandú comenzó a funcionar como filial autónoma en 2016, aunque brinda servicios en el territorio desde 2009. Actualmente gestiona un CAIF, un Centro Juvenil, un equipo ETAF y un equipo ETAF CAFF.

Cantidad de niños, niñas y adolescentes participantes de los servicios en Paysandú al cierre del año:

Cuidado Alternativo	
■ Cuidado en familia de origen	
Atención en Contexto con acogimiento previo	46
Fortalecimiento Familiar	45
Desarrollo de Jóvenes	
■ Centro Juvenil	55
Cuidado y Desarrollo Infantil	
CAIF	109
Total de participantes	255



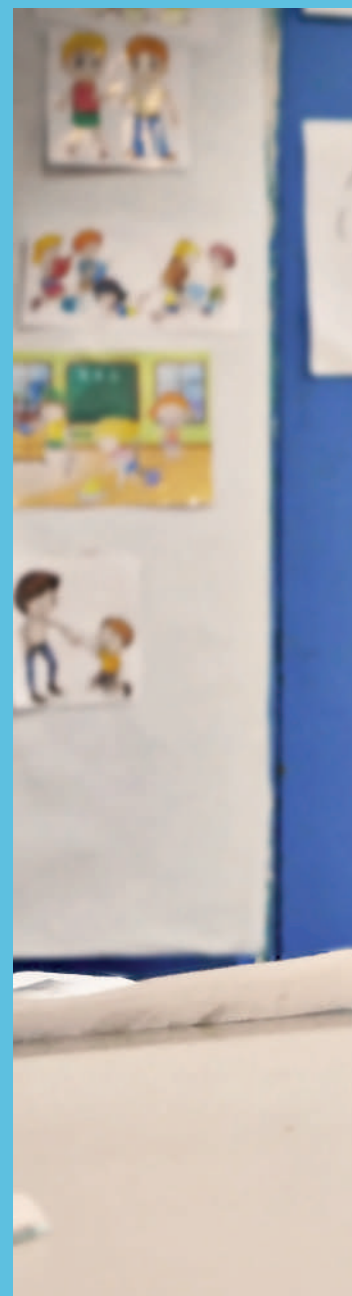
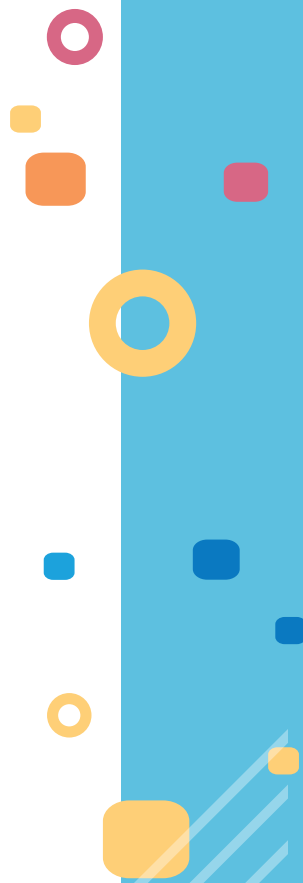


Programa Salto

El programa Salto comienza a funcionar en 1985. Actualmente gestiona cuatro CAIF, un Club de Niños, casas en la Aldea, casas en la comunidad y un equipo ETAF CAFF.

Cantidad de niños, niñas y adolescentes participantes de los servicios en Salto al cierre del año:

Cuidado Alternativo	
Cuidado residencial	
En casas en la Aldea	56
En casas en la comunidad	22
Cuidado en familia de acogida	1
Cuidado en familia de origen	
Atención en Contexto con acogimiento previo	37
Proceso de independización	5
Fortalecimiento Familiar	
Atención en Contexto con acogimiento previo	14
Cuidado y Desarrollo Infantil	
CAIF	513
Club de Niños	77
Total de participantes	725









Cómo trabajamos en 2019



Año a año, nuestros esfuerzos apuntan a la mejora de la calidad de los servicios y al cumplimiento de los derechos de los/as niños, niñas, adolescentes y jóvenes.

El 2019 fue un año de importantes logros en las líneas programáticas, por lo que los resultados que impactan en los/as participantes de nuestros servicios han sido visibles.

Trabajamos para garantizar el cumplimiento de los derechos de los/as niños, niñas, adolescentes y jóvenes a la convivencia familiar y comunitaria

El derecho a vivir en familia constituye el objetivo de nuestro trabajo. Por eso, contamos con procesos claros en el marco de la desinstitucionalización que nos permiten actuar en pos del reintegro familiar.

En este sentido, en nuestro servicio de Cuidado Alternativo favorecimos el reintegro familiar y la adopción, no solo de niños, niñas, adolescentes y jóvenes que estaban dentro de nuestro padrón, sino que actuamos como intermediarios clave para la desinstitucionalización de participantes de otras instituciones en las distintas localidades en las que intervenimos (el 63 % de los reintegros familiares que realizamos fueron derivados de otras instituciones).

La desinstitucionalización se ha constituido en práctica y quehacer de todos los equipos que integran nuestros programas, quienes cuentan con experticia y se han transformado en los referentes claves para dar cuenta del proceso transitado y sus resultados.



Acciones destacadas de nuestros programas en 2019

Canelones

Reforzamos nuestro trabajo en la modalidad de Atención en Contexto, lo que implicó intensificar el acompañamiento a las familias en contextos de mayor vulnerabilidad. También trabajamos para optimizar los procedimientos respecto a las condiciones de adoptabilidad de niños, niñas y adolescentes que se encuentran en cuidado de tiempo completo, lo que nos permitió avanzar en procesos de adopción y en un caso de adopción especial (adulto/a referente con vínculo previo).

Florida

Incrementamos nuestra cobertura en las modalidades de cuidado en familia de acogida, Atención en Contexto y en el proyecto para adolescentes con requerimientos especiales en salud mental. También ampliamos nuestra capacidad de atención en el servicio de Fortalecimiento Familiar, lo que significa el reconocimiento a las capacidades de nuestros equipos para actuar en la prevención de la desvinculación familiar.

Montevideo

Nos enfocamos en promover procesos hacia la desinstitucionalización de participantes de nuestro programa. En ese marco reforzamos el equipo e implementamos estrategias de trabajo en las propuestas de acogimiento de tipo familiar y en mejorar la calidad de todo nuestro servicio de Cuidado Alternativo.

Paysandú

Reforzamos nuestro trabajo desde los equipos ETAF CAFF en la búsqueda de nuevos referentes de cuidado de familia de origen, tarea indispensable para la desinstitucionalización de niños, niñas, adolescentes y jóvenes. En este marco, gestionamos de forma directa a siete Familias Amigas.

En su segundo año de trabajo, los equipos construyeron acuerdos con las instituciones educativas para implementar espacios individuales con niños, niñas, adolescentes y jóvenes dentro de los centros educativos, que suponen la construcción de un abordaje más específico sin los/as adultos/as referentes mediando el encuentro.

Salto

Logramos avances importantes en los procesos de condiciones de adoptabilidad de niños, niñas y adolescentes y concretamos una adopción por valoración

especial que se había iniciado en 2017. A su vez, establecimos nuevas estrategias para la búsqueda de referentes afectivos/as con el objetivo de que los/as niños, niñas y adolescentes que se encuentran en cuidado residencial puedan ser atendidos/as en contexto familiar.

Innovamos en el cuidado de niños, niñas y adolescentes

Como parte de los lineamientos estratégicos para el 2019, desarrollamos el diseño y la puesta en marcha de una estrategia nacional de participación para niños, niñas, adolescentes y jóvenes.

Como primera actividad vinculada a la estrategia, realizamos una evaluación participativa en la que por primera vez se consultó la opinión de los/as participantes de los programas sobre la prestación de los servicios y el cuidado recibido por parte de la organización. En esta evaluación online participaron 232 niños, niñas, adolescentes y jóvenes participantes de cuidado residencial y Atención en Contexto.

En relación al cuidado y la seguridad, el 67 % de los/as participantes manifestó sentirse “muy protegido/a” en la casa y el 26 % “protegido/a”. Con respecto a las pautas de autocuidado frente a situaciones de desprotección, el 80 % contestó que en una situación de riesgo acudiría a contarle a un/a adulto/a referente de Aldeas Infantiles.

Con los resultados de la encuesta se realizó un análisis nacional y otros diversificados por cada departamento, que resultaron insumos importantes tanto para la planificación de los servicios como para el armado de documentos estratégicos, como la Estrategia Nacional de Participación.



Acciones destacadas de nuestros programas en 2019

Canelones

Comenzamos a sentar las bases para la aplicación del proyecto Auto-in en los procesos de reintegro y Atención en Contexto. El objetivo de este proyecto es fortalecer y acompañar en el desarrollo de las capacidades de cuidado de las familias, así como en los procesos de autonomía e independización de cada niño, niña, adolescente o joven.

Florida

Desarrollamos la primera experiencia de Atención en Contexto especializado en el marco del egreso del proyecto para adolescentes con requerimientos especiales en salud mental. Esta modalidad, que incide directamente en la transitoriedad de la atención, implica dar respuestas desde la singularidad, realizando abordajes interdisciplinarios con las familias y participando de forma activa y directa en los tratamientos psiquiátricos requeridos por los/as participantes.

También inauguramos la primera casa de cuidados por turno del programa, con un perfil de preegreso para adolescentes de 16 años en adelante.

Montevideo

Iniciamos un proyecto de cuidado por turnos en la Aldea. Esta modalidad funcionó según lo esperado,


obteniendo logros como mayor estabilidad, mejoras en lo comportamental, mejoras educativas y mayor autonomía.

Paysandú

Continuamos profundizando en la participación de niños, niñas y adolescentes, especialmente en las decisiones que afectan directamente a sus vidas, sus familias y su comunidad.

Salto

Implementamos un nuevo dispositivo de cuidado por turnos con educadoras.



Promovimos actividades educativas, recreativas y terapéuticas

Promover la integración de niños, niñas y adolescentes en actividades lúdicas y recreativas es primordial para fomentar la expresión y fortalecer múltiples habilidades sociales y emocionales. Por otra parte, su participación en espacios terapéuticos facilita procesos rehabilitadores fundamentales para su desarrollo.

Acciones destacadas de nuestros programas en 2019:

Canelones

Incentivamos la circulación de niños, niñas, adolescentes y jóvenes por diversos espacios culturales y recreativos. También diversificamos los abordajes terapéuticos, no solo en lo que respecta a procesos clínicos sino a talleres, actividades manuales y expresivas.

Los/as niños, niñas, adolescentes y jóvenes participantes de la modalidad de cuidado residencial formaron parte del concurso de cuentos "Cuento & encuentro", que fue organizado por la Biblioteca Comunitaria Déborah Eguren del Centro Juvenil Nuevo Camino (Paysandú).

Florida

Dimos continuidad a los planes de salud mental y apoyo pedagógico de acuerdo a las necesidades de cada niño, niña y adolescente (asistencia psicológica, psiquiátrica y de otros especialistas). También garantizamos el acceso pleno a centros especializados de equinoterapia y sostuvimos la propuesta de talleres de reciclado artesanal.

Todos/as los/as niños, niñas y adolescentes participantes de nuestro servicio de cuidado residencial desarrollaron al menos una actividad recreativa, cultural o deportiva en la comunidad.

Montevideo

Por segundo año consecutivo concretamos un convenio con la Fundación Pedro Visca, colonia de vacaciones para niños/as, adolescentes y ancianos/as, con la

que gestionamos una casa para descanso y veraneo en Piriápolis (Maldonado).

También logramos contar con acompañamiento especializado para algunos/as niños, niñas y adolescentes por medio del Sistema de Cuidados, con el fin de fortalecer la participación en espacios educativos.

Por otra parte, el equipo de básquetbol conformado por participantes del servicio de Cuidado Alternativo viajó a una competencia en Argentina. Como en años anteriores, estos viajes incluyeron actividades recreativas, deportivas y de integración.

En lo que respecta al proyecto educativo, conformamos un equipo de maestras para apoyar a niños y niñas en edad escolar y a adolescentes. Esto implicó coordinaciones con las instituciones educativas de la zona, jornadas de sensibilización con algunos equipos docentes, talleres, salidas didácticas, incorporación de tablets de Ceibal al espacio del aula educativa y participación en concursos educativos y recreativos internos y externos. A finales del año 2019, conformamos una biblioteca educativa, tanto para los/as participantes como para los/as colaboradores/as, con el propósito de promover la lectura y motivar el estudio.



Los Dragones, equipo de básquetbol conformado por participantes del servicio de Cuidado Alternativo de Montevideo

Paysandú

Reinauguramos la Biblioteca Comunitaria Déborah Eguren del Centro Juvenil Nuevo Camino, que organizó el concurso de cuentos "Cuento & encuentro". Esta iniciativa ofreció una oportunidad para encontrarse mediante el juego y la creatividad con los/as niños, niñas, adolescentes y jóvenes de los programas a nivel nacional, teniendo como centro sus historias y propuestas.

A la vez, fijamos metas relativas a educación formal y no formal, asistencia de niños, niñas y adolescentes, estimulación temprana y atención especializada. También gestionamos becas educativas para niños, niñas y adultos/as a través de alianzas con empresas e instituciones públicas y privadas.

Salto

Fomentamos la participación de todos/as los/as niños, niñas y adolescentes en actividades lúdicas, recreativas y terapéuticas fundamentales para su desarrollo físico, psíquico y social: equinoterapia, apoyo pedagógico, atención psicológica, procesos terapéuticos especializados (por ejemplo EMDR), talleres de ludoterapia y manualidades, juegos cooperativos, entre otros.

En conjunto con INAU, concretamos dos derivaciones a clínicas especializadas. También contratamos a una psiquiatra infantil y acompañantes terapéuticos/as y brindamos asistencia en tratamientos de rehabilitación a niños, niñas, adolescentes y jóvenes en conjunto con Teletón.

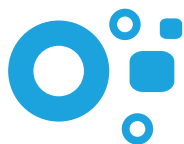


Reinauguración de la Biblioteca Déborah Eguren en el Centro Juvenil Nuevo Camino de Paysandú

Fortalecimos el desarrollo de los/as jóvenes con el objetivo de acompañarlos/as hacia una autonomía anticipada

Ampliamos las oportunidades para la preparación y el acceso de los/as adolescentes y jóvenes al mercado laboral mediante la implementación del programa YouthCan!, cuyo lanzamiento se realizó en diciembre de 2018. Las acciones planificadas para el 2019 tuvieron el apoyo logístico y financiero de las empresas DHL y thyssenkrupp, con quienes se desarrollaron convenios de cooperación. La implementación de YouthCan! Uruguay contó con el desarrollo de múltiples actividades en las cuales participaron 61 adolescentes y jóvenes. También incluyó la participación de 32 voluntarios/as de las empresas y el acompañamiento del equipo de educadores/as y asesores/as de jóvenes de los cinco programas de Aldeas Infantiles SOS Uruguay.

En cuanto al desarrollo progresivo de la autonomía, realizamos el seguimiento al proceso para la independización y el egreso de jóvenes en cuidado residencial. Buscamos mejorar la calidad del acompañamiento a fin dar garantías en las condiciones de independización y promover el egreso de jóvenes autosuficientes.



Acciones destacadas de nuestros programas en 2019

Canelones

Trabajamos con miras a desarrollar habilidades de autonomía en todos/as los/as participantes a través de la Pauta de Trabajo con Jóvenes, implementada en el dispositivo de autonomía y egreso, y a través del proyecto Auto-In. En 2019, el 10 % de los/as jóvenes del padrón pasó a procesos de independización con apoyo, acompañamiento y planes de egreso.

Todos/as los/as adolescentes y jóvenes del programa contaron con instancias de formación y preparación para la inserción laboral, así como con acciones personalizadas para fortalecer sus capacidades y sostener sus trayectorias.

Florida

Los/as adolescentes y jóvenes participantes de nuestros servicios tuvieron participación en todas las capacitaciones propuestas en el marco de YouthCan!

Durante el 2019 trabajamos activamente para la obtención de pasantías para los/as adolescentes.

Montevideo

Logramos fortalecer procesos de reinserción educativa formal y no formal y habilitamos espacios de recreación a partir de la demanda de los/as jóvenes, intentando promover la utilización de los recursos comunitarios.

En lo vinculado a autonomía progresiva y procesos de independización, capacitamos a los/as adolescentes en



Taller con thyssekrupp en el marco de Youthcan!

manejo de dinero, presupuestos, garantías de alquiler, leyes laborales juveniles, primera entrevista, derechos laborales y seguridad social y currículums. También trabajamos en proyectos de vida a corto y mediano plazo, apuntando a la inserción en la comunidad.

Paysandú

Por segundo año consecutivo realizamos una alianza con RoboProk, la primera escuela de robótica y programación del país ubicada en Paysandú, que nos otorgó becas para niños, niñas y adolescentes que participan de nuestros servicios en el departamento.

Por otra parte, a través de una alianza con la empresa de software Actualred y la Agencia de Desarrollo Paysandú desarrollamos un proyecto que buscó apostar al empleo juvenil y otorgar primeras experiencias laborales a jóvenes que se encuentran en situaciones de contexto crítico.



Visita a DHL en el marco de Youthcan!



Talleres de robótica de Roboprok para participantes del Centro Juvenil Nuevo Camino de Paysandú

Salto

Impulsamos la participación de jóvenes y adolescentes en instancias de orientación vocacional e iniciativas para la primera experiencia laboral. Los/as adolescentes participantes de nuestra modalidad de cuidado residencial accedieron a diferentes becas laborales en la Administración Nacional de Telecomunicaciones, Jefatura Departamental de INAU y Centro Diurno de INAU y a becas para cursos de formación a través del Instituto Nacional de Empleo y Formación Profesional, cursos de lechería, entre otros.

También concretamos una beca para que una adolescente participante de la modalidad de cuidado residencial viajara a Costa Rica para culminar el bachillerato.



Reforzamos el trabajo en el fortalecimiento de las capacidades de cuidado de las familias

El trabajo en la modalidad de Atención en Contexto y en los equipos ETAF (Equipos Territoriales de Atención Familiar) y ETAF CAFF (Equipos Territoriales de Atención Familiar - Centros de Acogimiento y Fortalecimiento Familiar) da cuenta de una presencia fuerte de la política de desinstitucionalización y prevención de la separación familiar en todos nuestros programas.

En 2019 diversificamos la modalidad de Atención en Contexto, acordando con algunos programas la atención de reintegros de niños, niñas y adolescentes que se encontraban residiendo en hogares oficiales.

El 40 % de la cobertura total de nuestros servicios de Fortalecimiento Familiar y Cuidado Alternativo se encuentra viviendo en familia en las modalidades de acogimiento familiar o Atención en Contexto.

Acciones destacadas de nuestros programas en 2019

Canelones

Desarrollamos talleres de parentalidades para las familias en nuestro servicio de Cuidado y Desarrollo Infantil.

Florida

En nuestro servicio de Cuidado y Desarrollo Infantil, realizamos talleres de parentalidades y generamos instancias de reflexión acerca de cómo se viven las tareas de cuidado en el hogar, a la vez que reforzamos la evaluación sobre aspectos vinculados a la prevención de la pérdida de cuidado parental.

Montevideo

Destacamos el trabajo en redes con distintos actores y organizaciones sociales y el acceso a beneficios por medio del convenio INAU-DINAVI, que permitió brindar soluciones habitacionales a las familias participantes mediante los acuerdos de Atención Primaria Habitacional. A través del fondo solidario de materiales de la Intendencia de Montevideo, logramos mejoras edilicias en viviendas de familias participantes.



Taller de lactancia en el CAIF Verdisol

En nuestro servicio de Cuidado y Desarrollo Infantil, desarrollamos talleres de paternidades y maternidades y prevención del maltrato y del abuso sexual en niños y niñas de primera infancia.

Paysandú

Pusimos especial atención en las metas definidas con las familias (cuidados, espacios de la vivienda y clima) y trabajamos en la generación de vínculos y redes, así como en aspectos relacionados a la salud (controles, alimentación, salud mental).



Cierre del año con familias ETAF y ETAF CAFF en Paysandú

Salto

Conveniamos un servicio de ETAF CAFF y trabajamos para fortalecer las capacidades de cuidado y protec-

ción de las familias desde intervenciones cercanas y sostenidas. También brindamos apoyo económico a las familias para la mejora de la vivienda y la compra de elementos necesarios para cubrir necesidades básicas.

Gestionamos centros educativos y recreativos

Tanto en los centros CAIF como en el Club de Niños (cogestionados con el Estado) logramos perfilar con mayor profundidad los cometidos de la organización y revisar la totalidad de los proyectos institucionales de cada centro.

Acciones destacadas de nuestros programas en 2019

Canelones

Continuamos desarrollando capacidades en las familias participantes e identificando indicadores de riesgo que remiten a vulnerabilidades o posibles factores de pérdida de cuidado parental.

El manejo de la afectividad, la circulación social y la participación activa de las familias fueron los temas centrales en el 2019.



Inauguración del CAIF Aldeas Infantiles en Paysandú

Florida

Consolidamos grupos de 1 año en los CAIF Las Palomitas y 25 de Agosto. Además, en 2019 en el CAIF Las Palomitas festejamos 25 años de apertura a la comunidad.

Montevideo

Frente a las demandas de la comunidad, incorporamos en uno de los centros CAIF que gestionamos un grupo más de atención diaria de nivel Inicial. Además, inauguramos bibliotecas de nivel inicial y una bebeteca para el programa de Experiencias Oportunas, con el objetivo de acompañar a las familias en la promoción de la lectura y los encuentros entre niños/as y adultos/as referentes.



Bebeteca en el CAIF Tranvía del Oeste en Montevideo



Centro Juvenil Nuevo Camino

Paysandú

Inauguramos el CAIF Aldeas Infantiles, que atiende una totalidad de 108 niños y niñas de 0 a 2 años. El centro es el decimoprimer CAIF gestionado por la organización en todo el país.

Salto

Nuestros proyectos de centro estuvieron enfocados en temas transversales a la protección infantil, como crianza y disciplina positiva y entornos seguros y protectores.



Club de Niños en Salto

Fortalecimos nuestro trabajo en protección infantil

Durante este año realizamos diversas acciones orientadas a fortalecer y profundizar el proceso de implementación de la Política de Protección Infantil.

En conjunto con el CLAEH (Centro Latinoamericano de Economía Humana), adaptamos la Política de Protección Infantil para niños, niñas y adolescentes en doce audiovisuales divididos por tramos etarios que abordan diferentes formas de violencia hacia la niñez y adolescencia.

En el marco del Día Internacional contra el Maltrato, planificamos y desarrollamos una campaña digital para sensibilizar sobre la violencia hacia niños, niñas y adolescentes. Mediante la generación de diversos

materiales, buscamos colocar el tema en la agenda.

Otro de los grandes hitos del año fue la realización del seminario internacional “Crecer sin violencia: enfoques y estrategias de abordaje para la protección infantil y adolescente”, con la participación de autoridades, expertos nacionales e internacionales.

A nivel interno, llevamos a cabo el Encuentro Nacional de Protección Infantil y realizamos inducciones y talleres de actualización para los/as colaboradores/as.

Apostando a la digitalización, desarrollamos una aplicación web para el reporte y la gestión de situaciones de desprotección a nivel nacional.

Acciones destacadas de nuestros programas en 2019

Canelones

En nuestro servicio de Cuidado Alternativo, planificamos e implementamos acciones relacionadas a entornos seguros, crianza positiva y desarrollo de capacidades de los/as colaboradores/as. A la vez, promovimos herramientas para que los/as niños, niñas, adolescentes y jóvenes puedan reportar posibles situaciones de desprotección.

En nuestro servicio de Cuidado y Desarrollo Infantil, hicimos foco en la detección de indicadores de riesgo y desprotección. De esta forma, reorganizamos el trabajo con las familias, orientándonos hacia la prevención y la derivación. Con el objetivo de evitar la institucionalización por amparo, actuamos adecuadamente para que aquellos/as niños y niñas que estaban en riesgo de perder el cuidado familiar siguieran conviviendo con otros referentes familiares.

Florida

Continuamos con los ciclos de talleres para referentes de cuidado, niños, niñas y adolescentes en temas relacionados a la protección infantil (crianza positiva, afectividad consciente, psicología evolutiva, sexualidad, autocuidado, prácticas abusivas sexuales, conductas sexuales problemáticas, adicciones, entre otros).



Actividad por el Día Internacional de Lucha contra el Maltrato y Abuso Sexual contra Niñas, Niños y Adolescentes en el CAIF 25 de Agosto (Florida)

Montevideo

A través del Comité Local de Protección, lideramos diversos talleres para los/as participantes y colaboradores/as vinculados a la sensibilización y concientización en temas clave como derechos, entornos seguros y protectores, prácticas abusivas, género, sexualidad, prevención del HIV y otras enfermedades. Muchas de las propuestas fueron trabajadas en conjunto con equipos especializados públicos y privados del departamento.



Encuentro Nacional de Protección Infantil en Salto

Paysandú

Incorporamos al equipo técnico del CAIF en el Comité Local de Protección Infantil. Durante todo el año dimos un seguimiento bimensual a los reportes de desprotección y realizamos talleres de sensibilización en diferentes zonas de la ciudad.



Seminario Internacional "Crece sin violencia"

Salto

Colaboramos en la organización y participamos del Encuentro Nacional de Protección Infantil en nuestro departamento.

Durante el año compartimos con los/as colaboradores/as de nuestros centros la Guía de Entornos Seguros y Protectores y socializamos materiales de la organización de la sociedad civil chilena Paicabí sobre conductas sexuales problemáticas y prácticas abusivas sexuales de niños, niñas y adolescentes.



Seminario Internacional "Crece sin violencia"

Desarrollamos acciones de incidencia y promoción de derechos

Durante 2019, el foco del proyecto nacional de incidencia estuvo puesto en el permanente diálogo e intercambio con INAU en espacios de articulación y coordinación con otras redes y plataformas vinculadas a la infancia y adolescencia desde la sociedad civil.

A nivel territorial, avanzamos hacia planes locales de incidencia, delineamos los primeros equipos de referencia para cada programa y generamos como instrumentos preliminares las hojas de ruta para la incidencia local.

En términos de plataformas vinculadas a la infancia y adolescencia, lideramos el proceso de adecuación programática del colectivo FIPANA (Federación de Instituciones de Protección y Amparo a la Niñez y la Adolescencia), integrado por entidades vinculadas al sistema de protección 24 horas en distintos departamentos del país. Desde este espacio de articulación se eligieron autoridades, se definió un plan de acción y se sostuvo un espacio periódico mensual de diálogo y trabajo conjunto.

Desde la coordinación de Incidencia llevamos adelante la Secretaría Ejecutiva de este colectivo y lo representamos formalmente en el diálogo con INAU. Además, FIPANA desarrolló su primera actividad de carácter programático, en la que participaron más de un centenar de técnicos/as y referentes.

Por otra parte, participamos del Grupo de Trabajo de Infancia y Adolescencia de la Asociación Nacional de Organizaciones no Gubernamentales y en el Comité de los Derechos del Niño Uruguay. Desde ambos espacios se impulsó un importante proceso de diálogo político en el marco de la agenda electoral con las distintas colectivi-

dades partidarias y se presentó “La infancia como prioridad 2020-2025”. Este documento marca algunas líneas propositivas y posicionamientos relevantes en relación con la agenda de infancia y adolescencia y con los retos planteados para la política pública que articula esfuerzos estatales con las organizaciones de la sociedad civil.

En el último trimestre del año, participamos activamente de un conjunto de actividades intergubernamentales vinculadas al estado de implementación de los Objetivos de Desarrollo Sostenible que se impulsan en el marco del Sistema de las Naciones Unidas desde el año 2015.

Acciones destacadas de nuestros programas en 2019

Canelones

Continuamos realizando acciones de coordinación con centros educativos, Sistema Judicial y comisarías zonales con el cometido de visibilizar la labor de la organización y sensibilizar acerca del perfil de la población atendida.

Florida

Participamos en la elaboración de la agenda de políticas sociales que coordina el Ministerio de Desarrollo Social en cada departamento del país y coordinamos con autoridades del Ministerio de Salud Pública a nivel local para incidir en planes de salud integral de niños, niñas y adolescentes, con especial foco en salud mental.

En el marco de los 30 años de la Convención sobre los Derechos del Niño, realizamos actividades a nivel local, como la conferencia de la especialista en psiquiatría infantil Natalia Trenchi, y participamos de actividades promovidas por INAU, como la Feria de los Derechos.



Conferencia de Natalia Trenchi en Florida

Montevideo

Conformamos un equipo de incidencia local con el objetivo de potenciar acciones territoriales. La educación fue un eje central en este sentido. En ese marco, realizamos un encuentro con la Escuela Estación Llamas con el objetivo de sensibilizar a sus funcionarios/as acerca del trabajo que lleva adelante la organización.

Paysandú

En el marco de la campaña “Crecer sin violencia”, realizamos una jornada al aire libre con el objetivo de sensibilizar y difundir información sobre maltrato infantil, así como dar a conocer el trabajo de Aldeas Infantiles. También llevamos adelante la 11.º marcha en conmemoración de los derechos de los/as niños, niñas y adolescentes, organizada en conjunto con INAU.



Conferencia de Natalia Trenchi en Florida



11.º marcha en conmemoración de los derechos de los/as niños, niñas y adolescentes en Paysandú



Encuentro del colectivo FIPANA



Salto

En el marco de la campaña “Crecer sin violencia”, realizamos una jornada al aire libre con el objetivo de sensibilizar y difundir información sobre maltrato infantil, así como dar a conocer el trabajo de Aldeas Infantiles. También participamos en la 11.º marcha en conmemoración de los derechos de los/as niños, niñas y adolescentes (organizada con INAU) y conformamos un equipo de incidencia local.



Encuentro del colectivo FIPANA

Trabajamos en red con otras organizaciones e instituciones y realizamos actividades de participación en la comunidad

Históricamente, nos hemos destacado por nuestro espíritu colaborativo e integrador para aprender de otras experiencias y socializar las nuestras.

En el correr del año tuvimos varias oportunidades de compartir nuestro trabajo tanto a nivel nacional (con INAU y con otras organizaciones sociales integrantes del sistema nacional de protección a la niñez y adolescencia) como internacional (con nuestra participación en congresos y en diversos encuentros con otras Asociaciones Nacionales de Aldeas Infantiles que reúnen a colaboradores/as de todas partes del mundo). Además, en 2019 recibimos a un grupo de seis colaboradores/as del programa Hamburgo de Aldeas Infantiles SOS Alemania, continuando el intercambio que llevamos adelante desde el 2014.



Intercambio con Aldeas Infantiles SOS Alemania

Por otra parte, durante el año volvimos a ser centro de práctica para estudiantes de la Escuela de Nutrición en Montevideo, Canelones y Florida con resultados muy positivos y continuamos el trabajo integrado con la academia (Facultad de Ciencias Sociales) del grupo Coloquio Familias, colectivo con el que realizamos varias actividades de intercambio y formación que contaron con excelente participación de público y con exponentes de primer nivel.

Acciones destacadas de nuestros programas en 2019

Canelones

Participamos de diversos espacios (Nodo SOCAT, Nodo Familia, Nodo Educación, reuniones de SIPIAV y del Comité Departamental de Canelones) y actividades comunitarias (marchas, exposiciones, talleres). También interactuamos en la especificidad de cada situación con instituciones, organizaciones y operadores sociales y comunitarios.

Por otra parte, el CAIF Sonrisas Infantiles de Pando fue centro de prácticas de estudiantes de Magisterio del Instituto de Formación Docente de Pando.

Florida

Participamos de los nodos de SIPIAV, Nodo Familia y Nodo de Discapacidad, Infancia, Adolescencia y Vivienda. Además, nuestros equipos de Atención en Contexto orientaron y facilitaron herramientas para el inicio de abordajes territoriales de los equipos de CAFF INAU.

También fuimos centro de prácticas para la carrera de Maestro de Primera Infancia.

Montevideo

A lo largo del año participamos de diferentes instancias de encuentros en espacios interinstitucionales, como la Red de Primera Infancia, nodos focales con Uruguay Crece Contigo, ETAF, centros educativos, SOCAT, centros de salud y Centro de Referencia A1 INAU.

También fuimos centro de práctica de educadores/as sociales por tercer año consecutivo. La práctica se realizó en nuestro servicio de Cuidado Alternativo.

Por otra parte, y en conjunto con protectoras de animales, realizamos una estrategia local para dar respuesta frente al abandono de perros en el predio de la Aldea. Contratamos a un veterinario para hacer curaciones, desparasitaciones y castraciones.

Paysandú

Participamos mensualmente en la Red Paysandú para la Prevención de la Explotación Sexual de Niñas, Niños y Adolescentes, a través de la cual fuimos parte de la organización del seminario “Modelos teóricos–prácticos en el abordaje de las violencias en niños, niñas y adolescentes. Judicialización, medicalización y hojas de ruta en la intervención social”.

También integramos la Mesa de Primera Infancia a nivel institucional, mediante la que fuimos parte de la organización del seminario “La primera infancia es para siempre” y participamos de otras instancias de trabajo interinstitucional, como la Comisión Departamental para una Vida Libre de Violencia de Género, los nodos SOCAT Norte y SOCAT Sur, la Mesa de Adolescencia de INAU y la Mesa de SIPIAV.

A su vez, fuimos centro de práctica de estudiantes de las carreras de Magisterio (Primera Infancia) y Educación Social del Instituto de Formación Docente (IFD) en el CAIF y en el Centro Juvenil.

Junto a otras instituciones locales, el Centro Juvenil participó del proyecto educativo y comunitario “Buscando el Norte”, que fomentó la construcción de espacios educativos interinstitucionales en la zona norte de la ciudad de Paysandú y la integración a la comunidad a través del patrimonio cultural y natural.



Seminario “Modelos teóricos-prácticos en el abordaje de las violencias en niños, niñas y adolescentes”

Salto

Participamos activamente en la Mesa de Acogimiento para Centros de Cuidado 24 horas, en la Mesa de Primera Infancia Departamental, en la Mesa de Becas Laborales de INAU, en el Comité CAIF, en el Nodo Familia y en el Nodo CAIF.

En el CAIF Nuevo Uruguay se brindó atención del SOCAT dos veces a la semana, así como servicios odontológicos. En el CAIF Nuevo Don Atilio funcionó un servicio de atención a la comunidad por parte de estudiantes avanzados/as de escribanía y un profesor tutor.

También participamos de las muestras anuales del Club de Ciencia, del Encuentro Departamental de Clubes de Niños en el Mercado 18 de Julio y de una jornada del Comité de Plan CAIF en la que trabajamos sobre la consigna “crecer sin violencia”.

Además, organizamos el Segundo Encuentro Departamental de Educadoras Alimentarias de CAIF.



Encuentro del Grupo Coloquio Familias



Encuentro del Grupo Coloquio Familias



Potenciamos el compromiso y el desarrollo del capital humano

Profundizamos el trabajo realizado en el desarrollo de capacidades de los/as colaboradores/as y apostamos fuertemente al intercambio con especialistas nacionales e internacionales para seguir profesionalizando nuestro trabajo.

Continuamos el proceso de formación al personal de atención directa orientado a la atención, cuidado y desarrollo de niños, niñas y adolescentes. Desarrollamos un comité de trabajo para definir e implementar en conjunto acciones estratégicas para las cuidadoras y buscamos nuevas formas de conocer las opiniones y sugerencias del equipo, por lo que llevamos adelante el Primer Encuentro Nacional de Atención Directa.

Desde el año 2017 organizamos y llevamos adelante una formación con especialistas internacionales en conjunto con la coordinación de Protección Infantil. En 2019, contamos con la participación de la psicóloga argentina Sandra Baita, quien capacitó a los equipos técnicos y de atención



Segundo Encuentro Departamental de Educadoras Alimentarias de CAIF en Salto

directa en estrategias de abordaje a situaciones de abuso sexual infantil.

También apostamos a la especialización de parte del equipo técnico de los programas a través de la formación de un novedoso modelo de abordaje terapéutico (EMDR) para abordar eventos traumáticos.

Por otra parte, formamos al personal técnico, administrativo y de gestión en temas clave relacionados con su accionar y sus intervenciones e invertimos en el desarrollo de capacidades de gestión y liderazgo para personal de gerencia, con el objetivo de contar con las personas más comprometidas y formadas en todos los cargos de la Asociación Nacional.

Acciones destacadas de nuestros programas en 2019

Canelones

Potenciamos el desarrollo de habilidades de los equipos, especialmente en el personal de atención directa, y aplicamos herramientas de evaluación de desempeño y monitoreo, lo que nos permitió trazar objetivos generales y específicos de trabajo para cada rol. Con el objetivo estratégico de fortalecer el aspecto vincular entre los/as colaboradores/as, organizamos jornadas de encuentro e integración.

Florida

Invertimos recursos en el desarrollo del capital humano, siempre tendiendo a mejorar la calidad de la atención y cuidado que brindan los/as referentes de cuidado directo y los equipos técnicos. Además, desarrollamos estrategias para el cuidado de nuestros equipos, enfocándonos especialmente en los/as referentes de cuidado directo.

Montevideo

Participamos de distintas capacitaciones, tanto nacionales como internacionales, enfocadas al personal del programa en áreas como gestión, atención directa y administración.

Paysandú

Participamos de instancias de inducción desarrolladas por la organización y por el área programática de Primera Infancia de INAU. También llevamos a cabo un

taller con una psicóloga externa para el fortalecimiento del equipo de nuestro servicio de Cuidado y Desarrollo Infantil.

Realizamos una nueva formación en alianza con CEIPFO (Centro de Intervenciones Psicoanalíticas Focalizadas), que implicó una formación constante de los equipos para mejorar las intervenciones con las familias y la capacidad de incidencia en la comunidad.

Salto

Relevamos las necesidades de los/as referentes de cuidado y desarrollamos instancias de capacitación sobre aspectos vinculados a su rol, el fortalecimiento personal y grupal y la protección infantil, así como talleres de relajación y lúdicos y espacios de contención psicológica.

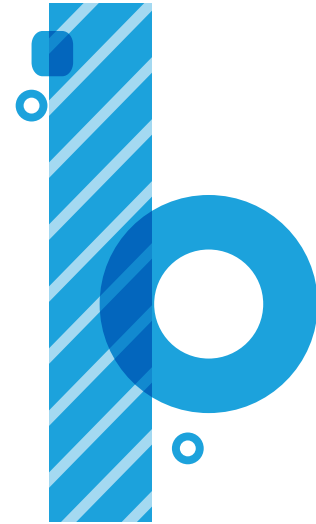
Además, todos/as los/as colaboradores/as del programa realizaron el curso de Atención en la Emergencia a cargo de la Intendencia de Salto.



Capacitación al equipo del programa Canelones



Primer Encuentro Nacional de Atención Directa



Capacitación en EMDR



Capacitación en estrategias de abordaje a situaciones de abuso sexual infantil



Reforzamos nuestro trabajo en seguridad laboral y realizamos reformas edilicias

Continuamos trabajando en materia de seguridad laboral, enfocándonos en la detección y aplicación de medidas de prevención de riesgos derivados del trabajo.

La Oficina Nacional y los programas han puesto foco en identificar los riesgos y en actuar en función de los hallazgos, mediante la gestión de reportes de estado de situación y la elaboración de planes de acción que atiendan las necesidades de cada localidad.

Todos los programas cuentan con técnicos/as prevencionistas, quienes nutren estos reportes con la información local y brindan las recomendaciones en cada caso.

Acciones destacadas de nuestros programas en 2019

Canelones

Realizamos un relevamiento de las condiciones edilicias para contar con entornos más amigables, cálidos, confortables y seguros. También conformamos una comisión bipartita de seguridad laboral en la que se abordan, ejecutan y sistematizan acciones en materia de seguridad de niños, niñas, adolescentes y jóvenes participantes y equipos de trabajo.

Florida

Mejoramos instalaciones, ejecutamos importantes obras de actualización estructural, modernizamos los equipamientos y renovamos los juegos de los espacios abier-

tos en nuestro servicio de Cuidado Alternativo. También mudamos las instalaciones del CAIF Las Palomitas a una estructura más amplia y moderna.

Por otra parte, implementamos una comisión bipartita de seguridad laboral.

Montevideo

Trabajamos en forma continua para que la infraestructura, el mobiliario y los espacios comunes estén en óptimas condiciones. También renovamos parte de los vehículos para el traslado de los/as participantes y el trabajo en contexto con familias de la comunidad.

Se mantuvieron reuniones bipartitas de la comisión de seguridad laboral y se concretaron avances en el tema, como por ejemplo la redacción de protocolos internos.

Paysandú

Realizamos el acondicionamiento edilicio del espacio Vista Hermosa, donde trabajan los equipos ETAF y ETAF CAFF.

Salto

Con el asesoramiento de un técnico prevencionista, que también desarrolló talleres informativos, realizamos el relevamiento de todos nuestros centros.

También realizamos mantenimiento y arreglos en varias casas de la modalidad de cuidado residencial.

Forjamos vínculos con donantes individuales del exterior

A través del programa de Padrinazgos Internacionales, año a año ofrecemos a personas y colectivos que residen en el exterior la posibilidad de brindar un aporte económico mensual para los niños, las niñas y los/as adolescentes que participan en nuestro servicio de Cuidado Alternativo.

En 2019 contamos con 2821 padrinos, provenientes en su mayoría de Alemania, Noruega y Suecia.

Intensificamos la búsqueda de fondos locales e impulsamos acciones de RSE



Escuelita de Tránsito © Aldeas Infantiles SOS Uruguay

*Cada niño, niña o adolescente puede contar con más de un padrino. También se cuenta con padrinos de programas.



Durante 2019 trabajamos intensamente para generar nuevas estrategias de recaudación y fidelización de donantes individuales y corporativos.

Para ello, desarrollamos varias campañas digitales y realizamos eventos en los que participaron artistas reconocidos/as de nuestro medio. Además, a través de diversas alianzas con empresas, invertimos en proyectos de educación, salud mental, mantenimiento de casas y pago

de alquileres de casas en la comunidad.

Por otra parte, con el objetivo de recaudar fondos a través de una propuesta atractiva e innovadora para las empresas, surgió la iniciativa de la Escuelita de Tránsito, en la que trabajamos en la prevención y educación para la movilidad segura de niños y niñas. Nuestra propuesta consistió en llevar adelante actividades lúdicas gratuitas dirigidas a niños y niñas en edad escolar.



Función del Ballet Nacional Sodre a beneficio de Aldeas Infantiles. © Javier Larramendy

Acciones destacadas de nuestros programas en 2019

Canelones

Continuamos con los convenios con empresas que apoyan a nuestros centros CAIF de manera sostenida.



Evento de Maciegas en el programa Salto © Aldeas Infantiles SOS Uruguay

Florida

Elaboramos varios proyectos que permitieron la obtención de fondos locales para inversiones en salud mental y mejora de la infraestructura.

Montevideo

Elaboramos proyectos que permitieron obtener fondos para invertir en salud mental, educación e infraestructura.

Paysandú

Continuamos el vínculo con socios locales a través de cupos laborales y pasantías, con el objetivo de promover el desarrollo integral de los/as participantes del programa.

Salto

Realizamos dos eventos a beneficio: el té anual, organizado por la Comisión de Damas de Aldeas Infantiles SOS en Salto, y la función del grupo musical Maciegas en el Teatro Larrañaga.



Aseguramos la calidad de nuestros servicios con eficacia y transparencia mediante un uso responsable de los recursos y una correcta gestión financiera



El 2019 fue un año clave para nuestra organización, ya que fue el último en el que recibimos subsidios internacionales. Esto significó reforzar nuestro trabajo y realizar nuestros mejores esfuerzos por sostener nuestros servicios y mantener su calidad con la mayor transparencia y eficacia.

Para ello, debimos realizar una profunda revisión de la estructura de financiamiento de la organización y una fuerte inversión en el desarrollo de fuentes locales, estrechando a la vez las alianzas con el Estado.

Hoy estamos gestionando una organización sólida y lo hacemos casi en totalidad con el financiamiento de fondos locales, gracias al crecimiento de los fondos públicos y al incremento de los fondos provenientes de donantes y empresas. Esto nos permitió invertir en infraestructura para seguir en línea con la mejora en la calidad de los servicios brindados a niños, niñas, adolescentes y jóvenes.

También implementamos cambios con respecto a los procesos internos administrativos, contables y financieros, así como en la estructura del equipo, con el fin de mejorar la gestión y optimizar recursos. Continuamos apostando a la formación de todos/as los/as colaboradores/as en materia de integridad y cumplimiento, para que actúen con legalidad, integridad y sin conflicto de intereses.

Desde mitad de año comenzamos a confeccionar el Manual para la Prevención de Lavado de Activos y Financiamiento del Terrorismo con el asesoramiento de la firma KPMG. El manual tiene como objetivo documentar las medidas aplicables por la organización para prevenir el lavado de activos y financiamiento del terrorismo. Asimismo, seguimos trabajan-

do en línea con el Manual de Control Interno implementado en el año anterior junto con una política interna alineada a las guías federativas de anticorrupción, antifraude y denuncias anónimas.

Continuamos con la política estricta de costos, procurando no afectar la calidad de los servicios brindados a los/as niños, niñas y adolescentes.

Acciones destacadas de nuestros programas en 2019

Canelones

Rediseñamos nuestro presupuesto anual de gastos, procurando readecuarlo aun más a las fuentes de financiamiento. También trabajamos con los equipos acerca de la importancia del cuidado de los recursos.

Florida

Implementamos varias acciones con el objetivo de consolidar la sostenibilidad, entre ellas la modificación de la matriz de ingresos del Proyecto Especializado Piedra Alta y el aumento de la capacidad de participantes atendidos/as en la modalidad de Atención en Contexto. Por otra parte, desarrollamos varias capacitaciones orientadas a optimizar el uso de los recursos.

Montevideo

Realizamos un manejo presupuestal con gastos inferiores a los previstos y avanzamos hacia la descentralización contable con mejoras en diversos procesos.

Paysandú

Desarrollamos un plan de trabajo en conjunto con el área contable y administrativa para optimizar los recursos económicos. Además, realizamos evaluaciones periódicas para valorar los objetivos planteados.

Salto

Desarrollamos una adecuada gestión del área contable y administrativa gracias a los controles permanentes, el pago por transferencias electrónicas y la utilización eficaz y transparente de los recursos asignados (legados, donaciones, convenios, etc.). También realizamos arqueos quincenales en las casas del servicio de Cuidado Alternativo, aplicamos un protocolo de rendición de gastos y tercerizamos servicios para garantizar un uso más eficiente y eficaz de los recursos.

Contamos con controles permanentes desde Aldeas Infantiles Internacional y bimensualmente rendimos cuentas de todas las partidas recibidas por el Estado.

Anualmente nos audita una firma internacional independiente. Las auditorías más recientes han sido elaboradas por las firmas Deloitte (2014-2016) y CPA Ferrere (2017-2019). También rendimos cuentas al Ministerio de Economía y Finanzas sobre la utilización de fondos recaudados por concepto de donaciones de empresas amparadas en el régimen de Donaciones Especiales y participamos de la iniciativa de la sociedad civil Rendir Cuentas para fomentar la transparencia. Año a año publicamos información clave a través de esta herramienta.

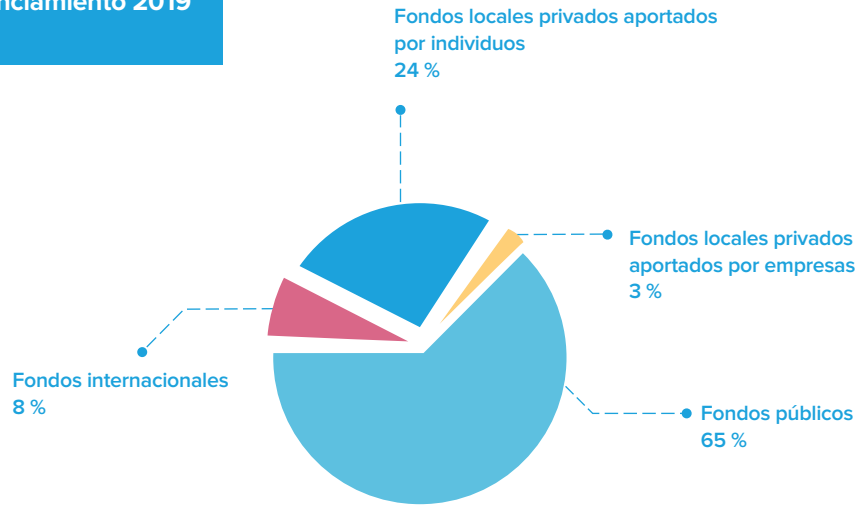


© Katerina Ilievska

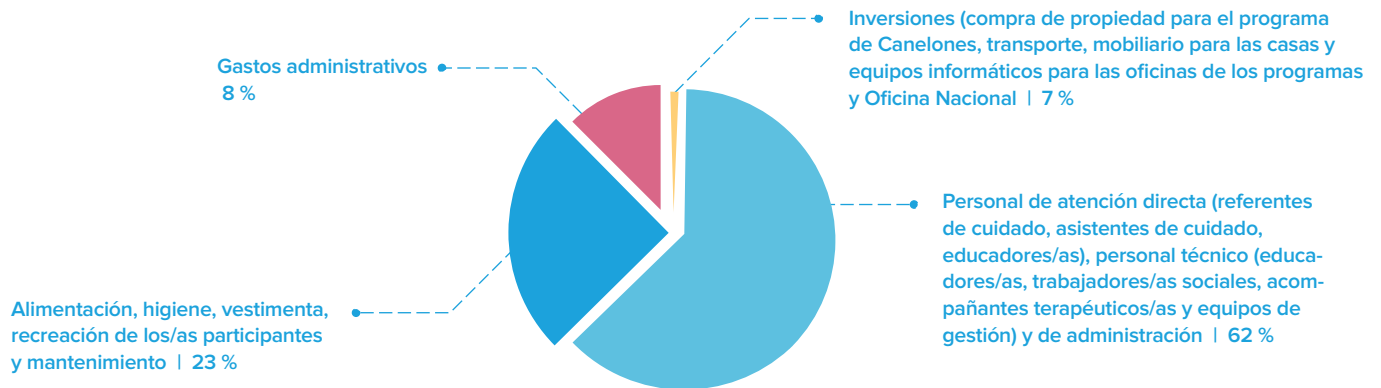


© Giti Carli Moen

Estructura de financiamiento 2019



Estructura de costos 2019







Cómo colaborar



Cómo puede colaborar una empresa con Aldeas Infantiles SOS Uruguay

Proyectos sociales

Para la protección infantil

Son aportes económicos realizados por una empresa para fortalecer positivamente las pautas de crianza y la convivencia de familias en situación de riesgo.

Gracias a la donación de las empresas es posible financiar proyectos que influyen de forma directa en estos contextos a través del trabajo de personal técnico calificado.

También las empresas pueden colaborar en el financiamiento de los gastos específicos de personal técnico para proyectos educativos, de salud mental y desarrollo, en el arrendamiento de casas en la comunidad del servicio de Cuidado Alternativo y en el respaldo a programas de capacitación para referentes de cuidado.

Para la sociedad en general

Son productos corporativos que buscan orientar a las familias en buenas prácticas de crianza y colaborar en la garantía de los derechos de niños, niñas y adolescentes a través de actividades que involucran a la sociedad en general.

Proyectos activos

Escuelita de tránsito

Es un programa de educación vial itinerante que recorre distintas escuelas de Montevideo, promoviendo que niños y niñas aprendan a identificar y evitar situaciones de peligro en las calles de una manera lúdica.



Campeonato Piedra, Papel o Tijera

A través de este campeonato se fomenta la integración de niños, niñas y adolescentes. El juego reúne a la familia con un enfoque integral que tiene como condición fundamental jugar y compartir.

Patrocinio de eventos

Durante el año realizamos distintos tipos de eventos (conciertos, actividades artísticas, torneos y conferencias) con el objetivo de recaudar fondos en los que las empresas pueden participar como patrocinadoras. Dependiendo del tipo de evento, pueden contar con presencia de marca (stands, promotores/as) y/o realizar una demostración de productos de su marca.

Como beneficios, brindamos la posibilidad de contar con presencia en medios de comunicación y consolidar la imagen y notoriedad de la empresa, además de aliarse con una organización de la sociedad civil que trabaja por el derecho a la convivencia familiar y comunitaria de cientos de niños, niñas y adolescentes.

Voluntariado corporativo

Son acciones de Responsabilidad Social Empresarial (RSE) a través de las que los/as colaboradores/as de las empresas pueden utilizar su talento, tiempo y energía para aportar a la transformación social. Estas pueden estar vinculadas a la refacción y/o equipamiento de las casas de la organización, a talleres de formación, al desarrollo de actividades lúdicas, entre otras.

Además, se genera la acción de contribuir de forma directa a la comunidad. Motivación, sentido de orgullo y pertenencia, mejora del clima organizacional y fomento de los valores corporativos y humanos son algunos de los beneficios que las empresas reciben tras esta acción.

Marketing con causa

Consiste en destinar un porcentaje o valor agregado de las ventas de un producto o servicio que comercializa la empresa a alguno de los servicios que lleva adelante Aldeas Infantiles en Uruguay.

Además, la empresa puede destinar lo recaudado a un tema específico con el que desee contribuir.

Esta actividad ha demostrado ser muy útil para involucrar y conectar al sector empresarial y a sus clientes/as con la organización, generando un impacto social que permite reconocer a la marca corporativa como participante activa en problemáticas de la comunidad y que busca ser partícipe de causas sociales del país.

Padrinazgo empresarial

INAU otorga una partida de unidades reajustables por cada niño, niña o adolescente que se encuentra en un hogar de tiempo completo. La organización refuerza esta partida con los ingresos recaudados a partir de estas acciones.

Esta modalidad implica que las empresas puedan apadrinar una casa por un periodo financiando los gastos principales del hogar: alimentación, alquiler, refacciones y recursos necesarios para brindar atención de calidad. En cada casa de Aldeas Infantiles viven aproximadamente seis niñas, niños y/o adolescentes, con los/as que la empresa colabora directamente.

El padrinazgo corporativo propone una nueva forma de apoyo y un gran compromiso con el desarrollo de la niñez y la adolescencia uruguaya, en el que las empresas que participen podrán contar con informes sobre el destino de sus aportes y la posibilidad de realizar acciones de voluntariado corporativo con la organización.



© Katerina Ilievska

Durante 2019 colaboraron con nosotros

Daniel Cassin

espacio **b.a.**

PADDOCK



abbvie

Alicia Risotto
— Medicina Estética Natural —
Te merecés lo mejor



ATHENA
FOODS





Medios que nos apoyaron durante 2019

Canal 4 | Canal 10 | TNU | VTV | Tevé Ciudad | La Tele | Azul FM | Radio Sarandí |
Radio Universal | Radio Uruguay | Radio Oriental | Radio Cero | El Observador |
Maldonado Noticias | La República | El País | Búsqueda

Legado solidario

El legado solidario es un destacado gesto de responsabilidad y generosidad que consiste en la expresión escrita y firmada de la voluntad de quien desea legar sus bienes materiales a la organización con el fin de extender su solidaridad a las próximas generaciones. Para conocer más sobre el procedimiento para legar bienes materiales a Aldeas Infantiles, contactarse al 24002353.



© Katerina Ilievskia



© Katerina Jilevska



Donantes individuales: Amigos SOS

Un Amigo SOS es una persona que mediante un aporte económico mensual apoya a Aldeas Infantiles para el desarrollo de sus programas en todo el país.

Por línea telefónica fija

El aporte mensual puede realizarse por débito de la cuenta de Antel, mediante una sola llamada a los teléfonos

0908 5050	para colaborar con \$ 50 mensuales
0908 6015	para colaborar con \$ 75 mensuales
0908 6001	para colaborar con \$ 100 mensuales
0908 6016	para colaborar con \$ 125 mensuales
0908 6017	para colaborar con \$ 150 mensuales
0908 6002	para colaborar con \$ 200 mensuales
0908 6003	para colaborar con \$ 350 mensuales
0908 6004	para colaborar con \$ 500 mensuales

Por SMS

También se puede realizar un aporte vía SMS desde servicios prepagos o contratos de Antel. Enviando un mensaje de texto al 10101 con la palabra ALDEAS se colabora con \$ 10 por mensaje.

Por tarjeta de crédito

La colaboración por débito automático de la tarjeta de crédito puede realizarse con OCA, Cabal, Master, Diners, Líder (Italcéd), Visa, Creditel, Créditos Directos, Tarjeta Anda y Pass Card llenando un formulario en la web www.aldeasinfantiles.org.uy

Por UTE

Podés colaborar a través de tu factura de UTE, desde un teléfono fijo al 0800 1930 y desde un celular al *1930. Solo debés contar con tu número de cuenta para poder realizar la donación.

Actualizá tus datos

Para que podamos mantenerte al tanto de las novedades de nuestra organización, te invitamos a actualizar tus datos de forma segura. Podés hacerlo escribiendo a amigos@aldeasinfantiles.org.uy.

¿Te gustaría aumentar tu aporte?

Contactate con nosotros para seguir haciendo posible que cientos de niños, niñas y adolescentes puedan ejercer su derecho a la convivencia familiar y comunitaria.

¡Nos interesa escucharte!

Contanos por qué te hiciste Amigo de Aldeas. Te invitamos a que nos cuentes tu historia y nos escribas a amigos@aldeasinfantiles.org.uy. También nos podés escribir por Whatsapp o SMS al 091882072.

Servicios en convenio con



¡Gracias a las 36 454 personas que colaboraron con Aldeas Infantiles durante 2019!

Cláusula de consentimiento informado

De conformidad con la Ley n.º 18331, de 11 de agosto de 2008, de Protección de Datos Personales y Acción de Habeas Data (LPDP), los datos suministrados por usted como donante individual quedarán incorporados en la base de datos de Aldeas Infantiles SOS, la cual será procesada exclusivamente para la siguiente finalidad: procedimiento administrativo de cobro de donaciones, información institucional, análisis de datos, fidelización y rendiciones de cuenta de los fondos recibidos. Los datos personales serán tratados con el grado de protección adecuado, tomándose las medidas de seguridad necesarias para evitar su alteración, pérdida, tratamiento o acceso no autorizado por parte de terceros. El responsable de la base de datos es la Asociación Uruguaya de Aldeas Infantiles y la dirección donde podrá ejercer los derechos de acceso, rectificación, actualización, inclusión o supresión es Daniel Muñoz 2291, Montevideo, Uruguay.









ESTA PUBLICACIÓN LLEGA A USTED
A TRAVÉS DE CORREO URUGUAYO



RED
NACIONAL
POSTAL

Oficina Nacional:

Daniel Muñoz 2291, Montevideo, Uruguay

Tel.: (+598) 24002353

comunicacion@aldeasinfantiles.org.uy

 **[aldeasinfantilesuruguay](https://www.facebook.com/aldeasinfantilesuruguay)**

 **[Aldeas_Uruguay](https://twitter.com/Aldeas_Uruguay)**

 **[aldeasinfantilesuru](https://www.youtube.com/channel/UC...)**

 **[aldeasuruguay](https://www.instagram.com/aldeasuruguay)**

 **[Aldeas Infantiles SOS Uruguay](https://www.linkedin.com/company/aldeas-infantiles-sos-uruguay)**

