

MEMORIA ANUAL 2017



ALDEAS
INFANTILES SOS
URUGUAY



© Aldeas Infantiles SOS Uruguay 2018

Memoria anual 2017

Coordinación editorial: área de Comunicación Aldeas Infantiles SOS Uruguay

Diseño y diagramación: Dromos

Foto de tapa: © Aldeas Infantiles SOS Uruguay



CONTENIDO

02 Tiempos de oportunidades y desafíos

Mensaje de la directora nacional

04 Quiénes somos

- 07 Aldeas Infantiles Uruguay
- 10 Misión, visión y valores
- 11 Nuestro equipo
- 12 Consejo Directivo
- 15 Nuestra historia

26 Cómo trabajamos

- 29 Nuestra cobertura
- 30 Nuestros servicios

54 Cómo colaborar

- 60 Donantes individuales
- 61 Legado solidario
- 62 Padrinazgo internacional
- 63 Responsabilidad social empresarial
- 66 Apoyos en 2017
- 68 Campañas y eventos en 2018
- 70 Fuentes de financiación y transparencia



Tiempos de oportunidades y desafíos



Aldeas Infantiles Uruguay continúa transitando el proceso de cambios que le permitirá alcanzar la sostenibilidad. La implementación de estas transformaciones insume muchos años e implica grandes desafíos. Aunque las metas son ambiciosas y los plazos exigentes, este proceso también representa una oportunidad porque ofrece

la posibilidad de revisar nuestros servicios, repensarlos y desarrollar nuevas estrategias.

Desde 2012, estamos innovando en el cuidado infantil alternativo. En este sentido, pasamos de brindar una única alternativa de cuidado en 2011 —el cuidado en una aldea— a tener hoy una diversificación de los servicios, alineada con la Convención sobre los Derechos del Niño, las Directrices de Cuidado Alternativo de Naciones Unidas y lineamientos organizacionales, que se encuentra en proceso de consolidación. Para cada niño o niña que ingresa en nuestro servicio de cuidado alternativo pensamos en un sistema idóneo que le permita desarrollarse con base en un cuidado protector, y nos aseguramos de que su permanencia en un sistema de cuidado alternativo a la familia se dé por el menor tiempo posible. Analizamos bimensualmente los motivos de permanencia de nuestros servicios y evaluamos las opciones de cada niño, niña y adolescente y sus posibilidades de desinstitucionalización. En este sentido, terminamos el año con un conjunto de soluciones que buscan profundizar su integración física y social y mejorar nuestro servicio de cuidado alternativo.

En 2017 se han dado pasos significativos para que la modalidad de cuidado Foster Care crezca progresivamente y se transforme, a mediano plazo, en una opción privilegiada en la oferta de atención y cuidado que brindan nuestros programas. Asimismo, la implementación de la primera modalidad de atención con cuidadores/as de permanencia por turnos en el programa Canelones marcó un hito. Esta propuesta piloto fue monitoreada por los equipos de Recursos Humanos y Desarrollo de Programas de la Oficina Nacional. Los resultados del monitoreo son muy buenos y animan a avanzar a nivel nacional en la implementación gradual de esta forma de cuidado.

Por otra parte, el número de niños, niñas y adolescentes en procesos de reintegro familiar continúa su expansión desde 2012. Finalizamos el 2017 con 147 niños, niñas y adolescentes (33 % de la población atendida en Acogimiento) integrados/as a sus familias y acompañados/as por equipos de Aldeas Infantiles SOS. Esto nos incentiva a seguir trabajando de forma continua con las familias para avanzar hacia la desinstitutionalización.

Durante el año, invertimos gran parte de nuestros esfuerzos en la formación de nuestros/as colaboradores/as, lo que representa un aporte fundamental para mejorar la calidad de nuestros servicios. En este sentido, pudimos contar con las mejores especialistas nacionales e internacionales en temas clave vinculados a protección infantil. A su vez, debemos destacar la finalización del proyecto dedicado al análisis y búsqueda de propuestas para mejorar la situación de los adolescentes y jóvenes que egresan del sistema de protección. La investigación realizada fue difundida ampliamente en el país, con participación de actores relevantes a nivel nacional y local.

En relación con a los aspectos financieros, nuestra organización se afianza en el camino hacia la sostenibilidad sin dependencia de los subsidios internacionales de la Federación. En este proceso, el Estado sigue siendo un socio clave y la colaboración de donantes individuales y corporativos continúa resultando fundamental y necesaria. Con gran orgullo, cerramos el 2017 con más 34.432 donantes individuales y más de 60 empresas que apoyan nuestro quehacer de forma sostenida. Con la convicción de que juntos podremos sostener y mejorar nuestros servicios, recibimos un 2018 colmado de oportunidades y desafíos.



Lic. Anainés Zignago

Directora nacional de Aldeas Infantiles SOS Uruguay

Zignago se especializa en gestión organizacional y de proyectos, y cuenta con amplia experiencia en cargos de alta gerencia con perfil social, educativo y tecnológico. Trabajó como Project Manager y Delivery Project Executive en IBM, fue coordinadora del Proyecto Rayuela y gerenta del Área Social y Formativa en Plan Ceibal. Es directora nacional de Aldeas Infantiles SOS Uruguay desde 2011.





QUIÉNES SOMOS



La Convención sobre los Derechos del Niño (CDN), aprobada por la Asamblea General de las Naciones Unidas en 1989, declara a niñas, niños y adolescentes como sujetos de derecho. Este documento se basa en cuatro principios: el interés superior, la no discriminación, la participación y el respeto por la vida y el desarrollo.

Uruguay la incorporó a su derecho interno un año después de su aprobación, vinculando a toda la sociedad como responsable de su cumplimiento, y

en 2004 creó el Código de la Niñez y la Adolescencia, conjunto de normas nacionales que se basaron en los principios fundamentales de la CDN.

Con estos documentos marco como cimientos, en Aldeas Infantiles SOS Uruguay trabajamos en convenio con el Instituto del Niño y Adolescente del Uruguay (Inau) y en red con otras organizaciones de la sociedad civil, en consonancia con la corresponsabilidad del Estado, la comunidad y las familias por garantizar los derechos de niñas, niños y adolescentes.

Aldeas Infantiles en Uruguay

Aldeas Infantiles SOS es una organización internacional de desarrollo social sin fines de lucro, no gubernamental e independiente, que trabaja en el mundo desde 1949 con el objetivo de garantizar el derecho de niñas, niños y adolescentes a la convivencia familiar y comunitaria. Su fundador fue el austriaco Hermann Gmeiner, quien se vio conmovido por la realidad de niños, niñas y adolescentes que sufrían las consecuencias de la posguerra.

Actualmente está presente en 135 países, cooperando con los Gobiernos, las organizaciones de la sociedad civil y las comunidades en el marco de los principios consignados en la CDN y las Directrices de Naciones Unidas.

La Asociación Uruguay de Aldeas Infantiles SOS se fundó

por iniciativa de Ilse Kasdorf en 1960, convirtiéndose en la primera de Latinoamérica.

Desde ese entonces, y tomando como premisa que la familia es el ámbito adecuado para el sano desarrollo de los individuos, brindamos atención directa a niñas, niños y adolescentes, trabajamos apoyando a los/as adultos/as para fortalecer sus capacidades de cuidado e intervenimos cuando es necesario desde modalidades alternativas de atención.

Para ello, contamos con cinco programas, localizados en Montevideo, Canelones, Florida, Salto y Paysandú, en los que otorgamos una respuesta adecuada para cada persona a través de nuestros servicios de Acogimiento y Fortalecimiento Familiar.

Ilse Kasdorf fundó en 1960 la Asociación Uruguay de Aldeas Infantiles SOS, primera en Latinoamérica

Servicio de Fortalecimiento Familiar

Con el objetivo de prevenir la separación familiar, trabajamos para fortalecer las capacidades de los/as adultos/as en relación al cuidado de niñas, niños y adolescentes, para que cuenten con las condiciones que les permitan desarrollar su rol de protección.

Contamos con centros en Montevideo, Canelones, Florida, Paysandú y Salto —en su mayoría conveniados con el Inau a través del Plan Caif (Centros de Atención a la Infancia y la Familia)— en los que brindamos atención diaria a niñas y niños de 0 a 3 años a través de un abordaje pedagógico y acompañamiento a las familias. También realizamos talleres para adultos/as sobre temas vinculados al cuidado (pautas de crianza, nutrición, salud).

Asimismo, brindamos propuestas educativas y recreativas a niños y niñas de hasta 12 años (Club de Niños en Salto) y adolescentes entre 12 y 17 años (Centro Juvenil en Paysandú).

En Paysandú, contamos también con un ETAF (Equipo Territorial de Atención Familiar) y un ETAF CAFF (Equipo Territorial de Apoyo a los Cuidados Familiares), que trabajan en la comunidad con el objetivo de acompañar a las familias en situación de vulnerabilidad, promoviendo su participación activa en la sociedad y creando redes para facilitar su acceso a oportunidades y recursos.

Servicio de Acogimiento

Acogimiento

El servicio de Acogimiento (en convenio con Inau) brinda un entorno afectivo y protector a niñas, niños y adolescentes que por sentencia judicial fueron separados/as de sus familias.

Contamos con tres aldeas ubicadas en Montevideo, Florida y Salto y casas en la comunidad en Montevideo, Canelones, Florida y Salto. En cada una de ellas vive un promedio de cinco niñas, niños y adolescentes a cargo de una referente de cuidado, quien, junto al equipo técnico de cada programa, implementa acciones promotoras de desarrollo.

Como cada situación es única, desarrollamos diversas modalidades de acogimiento, con el objetivo de dar la mejor respuesta para cada situación.

Reintegro y revinculación

Trabajamos con las familias de niñas, niños y adolescentes participantes de nuestro servicio de Acogimiento para fortalecer sus capacidades de cuidado y hacer efectiva la revinculación y el reintegro familiar.

Atención en Contexto

Acompañamos a la familia en el contexto del hogar con el objetivo de garantizar a niñas, niños, adolescentes y sus referentes adultos/as el goce pleno de sus derechos. Quienes participan de esta modalidad continúan en el padrón en convenio con Inau, recibiendo apoyo económico, de materiales o recursos tangibles (canastas de materiales y alimentos), así como sostén técnico e institucional.

Es una modalidad a la que se recurre cuando se concreta un reintegro familiar con el fin de que este proceso se desarrolle en las mejores condiciones y con todo el apoyo requerido. Es fundamental poder garantizar que, luego de haber brindado un cuidado alternativo a niñas, niños y adolescentes, las familias estén preparadas, el reintegro se sostenga y se haga efectivo el derecho a la convivencia familiar.

Bajo esta modalidad también se brindan recursos a las familias para que puedan permanecer unidas y evitar así la pérdida de cuidado familiar.

Adopción

Tomando como base el interés superior de la niña, el niño o el/la adolescente, cuando las condiciones no están dadas para posibilitar la revinculación y el reintegro, otro de los caminos para restituir el derecho a una vida familiar y comunitaria es la adopción.

Según el artículo 137 del Código de la Niñez y la Adolescencia, “la adopción de niños, niñas y adolescentes es un instituto de excepción, que tiene como finalidad garantizar su derecho a la vida familiar, ingresando en calidad de hijo/a, con todos los derechos de tal, a una nueva familia”.

En Uruguay, el órgano rector y competente para la selección y asignación de familias adoptivas es el Inau. Cuando están dadas las condiciones de adoptabilidad de una niña, un niño, o un/a adolescente participante de nuestro servicio de Acogimiento (es decir, cuando existe un grave deterioro en el vínculo y ningún integrante mayor de edad de la familia biológica o extensa manifiesta la posibilidad de hacerse cargo de su cuidado), el Departamento de Adopciones de Inau inicia el proceso con las familias en lista de espera.

Procesos de autonomía

Cuando se han agotado las posibilidades para el reintegro familiar o la adopción de niñas, niños y adolescentes que partici-

pan de nuestro servicio de Acogimiento, trabajamos para que los/as jóvenes puedan desarrollar con autonomía su vida adulta independiente.

Cada uno de nuestros programas cuenta con un/a asesor/a de jóvenes que acompaña a los/as adolescentes y jóvenes en su proceso de independización, potenciando sus capacidades y proporcionándoles herramientas que les posibilitarán integración social en diferentes ámbitos. Una vez que egresan del sistema de protección, el/la asesor/a continúa siendo una figura de referencia, brindando seguimiento, respaldo y orientación.

Abogacía e incidencia

Además de ofrecer atención directa, promovemos iniciativas vinculadas a políticas que garanticen el cumplimiento y el ejercicio de los derechos de niñas, niños y adolescentes.

Protección infantil

Buscamos mejorar nuestras prácticas para lograr los más altos niveles de protección infantil, con el objetivo de que cada niño, niña y adolescente que participe en nuestros programas viva y se desarrolle en un ambiente sano y seguro.

**Uruguay ratificó la
CDN en 1990,
comprometiéndose a
garantizar los
derechos de niñas,
niños y adolescentes**



Visión:

Creemos que todos los niños, las niñas y los/as adolescentes deben tener una familia junto a la que puedan crecer con amor, respeto y seguridad. Un entorno familiar sano y afectivo puede garantizarles un desarrollo armónico y convertirlos/as en adultos/as plenos/as e integrados/as a su comunidad.

Misión:

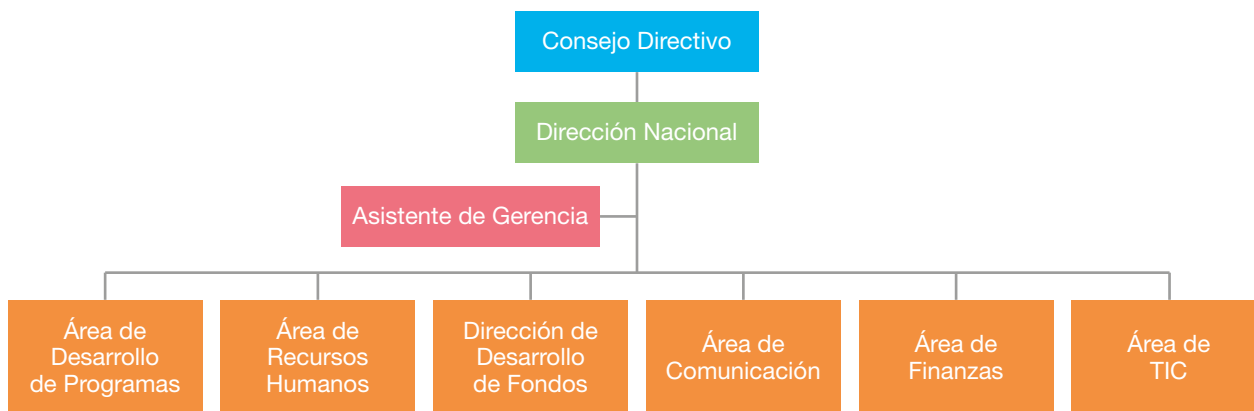
Brindamos un entorno protector para aquellos/as niños, niñas y adolescentes que lo necesitan y los/as apoyamos en la construcción de su propio futuro.

Valores:

Actuamos con audacia a favor de todos los niños, las niñas y los/as adolescentes del mundo. Tenemos el compromiso de trabajar junto a los actores involucrados en la protección infantil para lograr cambios significativos y perdurables. A través de la confianza construimos un entorno de respeto mutuo para aprender y compartir nuestras experiencias. Aseguramos altos estándares de atención y trabajamos con responsabilidad para garantizar el bienestar infantil y adolescente, a la vez que manejamos nuestros recursos con coherencia.



Oficina Nacional



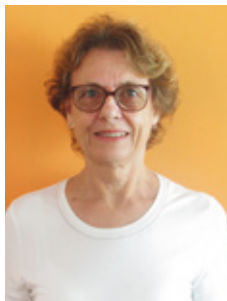
Programas



Consejo Directivo

El Consejo Directivo es un órgano integrado por siete miembros (cinco elegidos entre los socios activos por la Asamblea General con los suplentes correspondientes, y dos representantes designados por SOS Kinderdorf Internacional, cuyo cometido es el gobierno y la administración de Aldeas Infantiles SOS Uruguay.

Sus miembros tienen carácter honorario y pueden durar tres años en el cargo, siendo posible su reelección hasta por cinco períodos consecutivos.



María Luisa von Metzen - Presidenta

Desde 2013 preside el Consejo Directivo, al que se integra en 2007. Está vinculada a Aldeas Infantiles SOS desde sus orígenes por ser amiga de una de las hijas de su fundadora, Ilse Kasdorf. Se ha dedicado al dibujo y su docencia, así como a la decoración y la pintura —exponiendo obras en varios países de América Latina y Europa—, alternando la actividad artística con su trabajo en el área agropecuaria-forestal y el cuidado de sus ocho nietos.



Gonzalo Trobo - Vicepresidente

Es doctor en Derecho y Ciencias Sociales por la Universidad de la República, máster en Matrimonio y Familia por la Universidad de Navarra y doctor en Derecho de la Persona y de la Familia por la Universidad de Zaragoza. Es profesor grado 3 de Derecho Privado I y VI de la Udelar. Integra el Consejo Directivo desde 2012.



Carlos Castiglioni - Secretario

Ingresó al Consejo Directivo como vocal en 2013 y es secretario desde marzo de 2014. Ha estado vinculado a Aldeas Infantiles desde hace muchos años a través de su padre, Roberto Castiglioni, quien fue presidente del Consejo Directivo desde 1981 a 1986.



Ignacio Frechou - Vocal

Es contador público egresado de la Udelar y socio del estudio jurídico notarial contable Frechou Abal. Se desempeñó como docente en la Universidad de la Empresa y en la Universidad ORT. Integra el Consejo desde 2014.



Álvaro Machado - Vocal

Es licenciado en Gerencia y Administración, graduado en la Universidad ORT. Cuenta con 20 años de experiencia de trabajo en empresas multinacionales y actualmente ocupa el cargo de gerente nacional de Ventas en Sherwin Williams. Ingresó al Consejo Directivo en 2016 como vocal.



Johann Denk - Representante de Aldeas Infantiles SOS Internacional

Está vinculado a Aldeas Infantiles SOS desde hace 30 años e integra el Consejo Directivo como representante de Aldeas Infantiles SOS Internacional desde 2013. Entre 1985 y 1990 fue director del proyecto de creación y puesta en funcionamiento de la Aldea de Florida. Más adelante adelante, se desempeñó como representante de SOS Kinderdorf International y coordinador nacional de la Asociación Uruguaya de Aldeas Infantiles SOS, liderando la restructura de la oficina nacional. Actualmente es International Director Region LAAM para SOS Kinderdorf International.



Miguel Helou - Representante de Aldeas Infantiles SOS Internacional

Es economista y se incorporó a Aldeas Infantiles SOS Internacional en setiembre de 2017. En su condición de CVI Representative integra el Consejo Directivo de Aldeas Infantiles SOS Uruguay desde noviembre de ese año. Su carrera profesional ha transcurrido en el campo de la gestión organizacional, siendo subdirector nacional de INIA, gerente de Desarrollo de Proyectos de ANII y consultor de Booz Allen & Hamilton.

Nuestra historia

Un camino lleno de ilusiones

“Recuerdo la noche en que se me ocurrió hacer la Aldea. Una vez, el Dr. Lorenzo, un amigo de mi padre, me llevó a ver un hogar de niños. Ellos me abrazaron cuando les tendí los brazos, pero las enfermeras les dijeron que estaba prohibido abrazar. Me pareció tan injusto”, recuerda Ilse Kasdorf, fundadora de Aldeas Infantiles SOS Uruguay.

La historia comienza 10 años antes de esa noche, con un joven estudiante de Medicina en Austria. Hermann Gmeiner había visto las consecuencias de la Segunda Guerra Mundial y decidió hacer algo por los cientos de niños y niñas que habían perdido a sus familias.

Fue así como se dedicó a pedir apoyo para poder hacer realidad su proyecto: “De la nada he empezado en aquel entonces, en 1949 en Imst, con algunos compañeros de estudios y un par de mujeres dispuestas a ayudar. Cuando empezamos esta obra no teníamos dinero y éramos desconocidos, pero teníamos una cosa: la fe de saber que el camino que queríamos seguir era acertado y necesario”. Dos años después se inauguró la primera aldea en el Estado de Tirol.

Ilse leyó sobre la historia de Gmeiner en una revista, mientras esperaba a ser atendida en un consultorio odontológico. Su padre, un filántropo alemán afectado por la posguerra europea de comienzos del siglo, había comprado años antes una casa en Berlín para que pudieran alojarse quienes se habían quedado sin lugar en el que vivir. Aquel austríaco desconocido había experimentado el mismo dolor que su padre.

Decidió entonces escribirle a ese Quijote que había hecho realidad un sueño en el que nadie creía al comienzo: “No

tengo dinero ni influencias, trabajo medio día para mantener a mis dos hijas, pero estoy entusiasmada. Y soy una mujer obstinada”.

Quince días después le llegó la respuesta: “Usted tiene lo importante. Lo demás, se hará”.

Gmeiner le envió materiales, fotos, los estatutos de la organización y le prometió su apoyo, que se materializó cuando ella viajó a Austria y Alemania.

“Esto no ocurrió antes porque es difícil creer en lo que se desconoce. ¿Y quién era yo? Una pequeña bibliotecaria empleada pública con ilusiones. ¡Una ilusa!”

Ilse organizó colectas, fue a entrevistas en los medios de comunicación, organizó charlas para contar más sobre su emprendimiento. En 1960 obtuvo los estatutos de la Asociación Uruguaya de Aldeas Infantiles SOS y dos años después, luego de insistir persistentemente en el Consejo Departamental, obtuvo un terreno junto al Parque Lecocq en Montevideo.

La toma de posesión del predio se realizó el 31 de agosto de 1962. Ese día se plantaron un ceibo y un limonero, “símbolo de todo lo fructífero, de una vida útil al hombre”.

Las primeras casas llevaron los nombres de Austria, Alemania y Dinamarca. Más tarde llegarían la casa Rotary, Suiza, EE. UU. , Río de la Plata, Ombú y Noruega.

En los ochenta se inició la construcción de la Aldea de Salto en un predio cedido por la Intendencia departamental. Se inauguró en 1985, año en que también se obtuvo un predio en Florida. En 1990, al mismo tiempo que Uruguay ratificaba la CDN, abrió sus puertas la Aldea de Florida, la más reciente.

En la década de 2000 se comenzaron a brindar más alternativas para niños, niñas y adolescentes que habían perdido el cuidado de sus familias y a trabajar para prevenir y fortalecer las capacidades de cuidado.

El servicio de Fortalecimiento Familiar comenzó a funcionar en 2003. Un año más tarde se implementó por primera vez el acogimiento en casas en la comunidad, modelo que se instaló definitivamente en 2012.

También se consolidaron los programas Canelones y Paysandú, lo que permitió cubrir las necesidades de cada territorio de forma más efectiva.

El trabajo con las familias desde ambos servicios es hoy la prioridad de la organización, por lo que intentamos brindar más y mejores respuestas que permitan que cientos de niños, niñas, adolescentes y sus familias puedan ejercer su derecho a la convivencia familiar y comunitaria.

Toda nuestra historia se basa en que hace casi 60 años atrás una mujer ilusionada estuvo convencida de que “lo pequeño podía convertirse en grande, y lo grande, en grandioso”. Y así fue.



Ilse Kasdorf presentando su proyecto en la televisión uruguaya



Aldeas en Uruguay comenzó con esa carta manuscrita que le escribí al fundador en Austria, Hermann Gmeiner. Fue una carta simple, escrita con el corazón. Quise ser lo más sincera posible. La escribí a mano, en alemán, la lengua en que siempre he escrito. Lo primero que le dije era que era pobre (era importante que se lo dijera, y además las empresas de mi padre ya empezaban a quebrar, o sea no le estaba diciendo más que la pura verdad). Lo segundo, que no era especialmente inteligente, aunque sí lo suficiente como para emprender una tarea de esa magnitud. Y lo tercero, que creo que fue lo crucial, fue que tenía mucha voluntad (el tesón de mi padre) y por eso le solicitaba que me diera la posibilidad de fundar Aldeas en Uruguay.

(Ilse Kasdorf)





Hemann Gmeiner, fundador de Aldeas Infantiles SOS, junto a una referente de cuidado y niños participantes de Aldeas Infantiles SOS en Europa

“

Cuando conocí a Hermann Gmeiner, él me enseñó una de sus aldeas en Viena, y emocionado me dijo: 'Hoy es un gran día para esta obra. Con usted, mi Asociación de Aldeas Infantiles SOS europea se hará internacional porque usted lleva e introduce mi idea en su país, en otro continente'.

(Ilse Kasdorf)

”



© Aldeas Infantiles SOS Uruguay

Niños en la Aldea de Montevideo, junto a Polola, en 1971



Las aventuras de la Polola

Desde el día que le puse por nombre Polola se convirtió en la más original y bandida de las mascotas que los chicos jamás pudieron imaginar, y, a decir verdad, yo tampoco.

El animal captó de inmediato el alma de la 'pandilla', que durante mucho tiempo serían sus compinches, sus dueños y sus constantes compañeros de juegos.

Y pensar que yo, que me creía conocedora de toda clase de bichos, ese día aprendí a lidiar con una chanchita, blanca y rosadita, que nos ganó el corazón a todos por cara rota y simpática.

(Paula Fernández, referente de cuidado de la Aldea Montevideo en la década de los 70)





Ilse Kasdorf en la casa de la Aldea de Montevideo que lleva su nombre

“

Nunca sentí orgullo por lo que he hecho. Solo siento
agradecimiento

(Ilse Kasdorf)

”

Hermann Gmeiner funda Aldeas Infantiles SOS en Austria.

Comienza a funcionar el servicio de Acogimiento en Montevideo con el primer núcleo de convivencia en Parque del Plata (Canelones).

Se inaugura el edificio central de la Aldea de Montevideo.

Comienza a funcionar el servicio de Acogimiento en Salto. Se obtiene un predio de nueve hectáreas en Florida.

Comienza a funcionar el servicio de Acogimiento en Florida.

Se inaugura una casa de formación para referentes de cuidado y colaboradores/as de la organización en Montevideo.

Uruguay ratifica la Convención sobre los Derechos del Niño.



Se funda la Asociación Uruguaya de Aldeas Infantiles SOS.

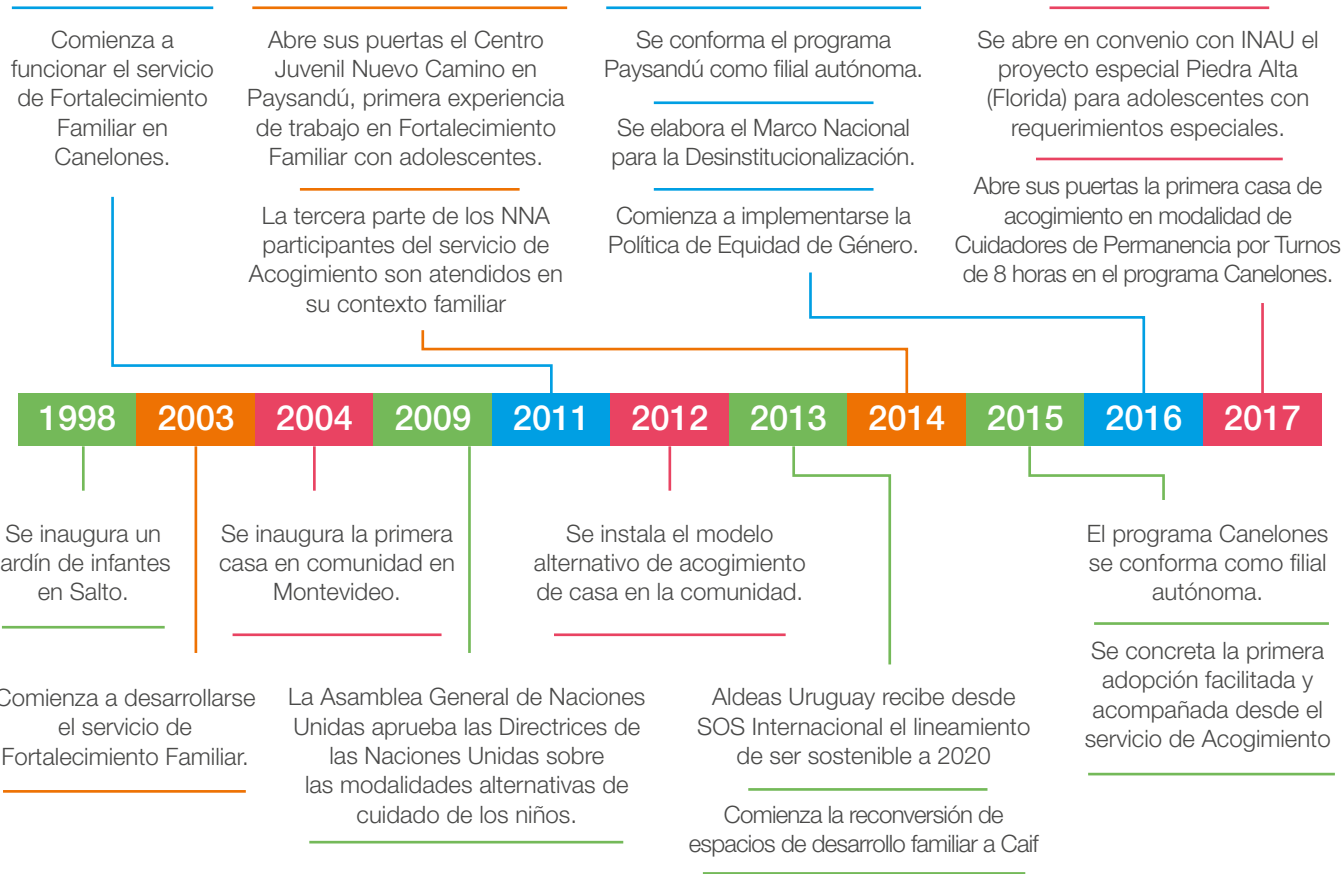
Se habilita en el predio cedido por la Intendencia de Montevideo (ubicado al lado del Parque Lecocq) la primera casa de la Aldea con el nombre Casa Dinamarca.

Se empieza a construir la Aldea de Salto.

Se aprueba en la Asamblea General de las Naciones Unidas la Convención sobre los Derechos del Niño.

Comienza a funcionar el Centro Social Hermann Gmeiner en Montevideo.





© Aldeas Infantiles SOS Uruguay



© Aldeas Infantiles SOS Uruguay

CÓMO TRABAJAMOS







Nuestra cobertura

SALTO:

Servicio de Acogimiento

- 11 casas en la aldea
- 2 casas en la comunidad
- 63 niños, niñas y adolescentes participantes
- **Modalidad de Atención en Contexto:** 47 niños, niñas y adolescentes participantes
- 6 adolescentes en proceso de independización

Servicio de Fortalecimiento Familiar

- 4 Caif
- 1 espacio de desarrollo familiar*
- 1 Club de Niños
- 598 niños y niñas participantes
- 504 familias participantes

PAYSANDÚ:

Servicio de Acogimiento

- 1 ETAF CAFF
- 32 niños, niñas y adolescentes participantes

Servicio de Fortalecimiento Familiar

- 1 espacio de desarrollo familiar
- 1 Centro Juvenil
- 1 ETAF
- 208 niños, niñas y adolescentes participantes

MONTEVIDEO:

Servicio de Acogimiento

- 13 casas en la aldea
- 5 casas en la comunidad
- 96 niños, niñas y adolescentes participantes
- **Modalidad de Atención en Contexto:** 33 niños, niñas y adolescentes participantes
- 2 adolescentes en proceso de independización

Servicio de Fortalecimiento Familiar

- 2 Caif
- 108 niños y niñas participantes
- 109 familias participantes

FLORIDA:

Servicio de Acogimiento

- 12 casas en la aldea
- 5 casas en la comunidad
- 95 niños, niñas y adolescentes participantes
- **Modalidad de Atención en Contexto:** 26 niños, niñas y adolescentes participantes
- 7 jóvenes en proceso de independización

Servicio de Fortalecimiento Familiar

- 2 Caif
- 161 niños y niñas participantes
- 159 familias participantes

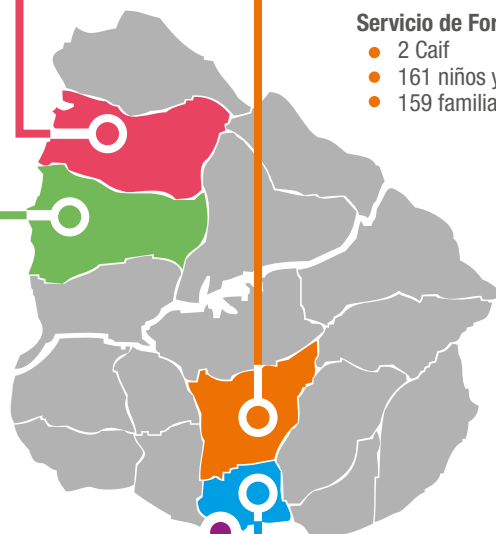
CANELONES:

Servicio de Acogimiento

- 6 casas en la comunidad
- 41 niños, niñas y adolescentes participantes
- **Modalidad de Atención en Contexto:** 9 niños, niñas y adolescentes participantes
- 4 adolescentes en proceso de independización

Servicio de Fortalecimiento Familiar

- 2 Caif
- 255 niños y niñas participantes
- 232 familias participantes



*El espacio de desarrollo familiar Don Calabria, del programa Salto, cerró en diciembre de 2017 debido al recorte de fondos recibidos de Aldeas Infantiles SOS Internacional.
Datos de diciembre 2017

Nuestro trabajo en Uruguay

Desarrollo de Programas

Contamos con un área de Desarrollo de Programas que coordina estrategias, diseña lineamientos, brinda aportes específicos y monitorea el trabajo de cada programa, asegurando que las intervenciones con niños, niñas, adolescentes y sus familias se realicen de acuerdo a lo establecido por los marcos internacionales y nacionales de derechos.

Destacamos algunas acciones que realizamos durante 2017:

Innovación en cuidado y desinstitucionalización

Con el propósito de buscar más y mejores alternativas en el cuidado de niños, niñas y adolescentes, en 2017 implementamos como plan piloto la primera casa de acogimiento en la modalidad de Cuidadores de Permanencia por Turnos en el programa Canelones.

Esta es una modalidad de cuidado pionera en Aldeas Infantiles SOS en Latinoamérica. A través de su puesta en práctica buscamos adaptar el cuidado a los nuevos contextos laborales, brindando la posibilidad de que el personal de atención directa trabaje por turnos. Esta nueva forma de atención mantiene rasgos distintivos de Aldeas Infantiles SOS, como son la existencia de lazos afectivos, referentes adultos/as de permanencia en el cuidado, pequeños grupos de convivencia de niños, niñas y adolescentes y atención individualizada, entre otros.

A nivel nacional elaboramos un marco de referencia para la implementación de este formato y también se desarrolló desde el programa Canelones un proyecto específico con objetivos e indicadores de resultados definidos para su pilotaje.



Acompasar los cambios

Aldeas Infantiles SOS Uruguay es la primera Asociación Nacional de América Latina en pilotear una experiencia de cuidadores/as de permanencia por turnos en su servicio de Acogimiento.

En un proceso dinámico por la búsqueda de más y mejores soluciones para el cuidado de niños, niñas y adolescentes, Aldeas Infantiles SOS Uruguay propone una alternativa a un modelo que se implementa desde hace más de 50 años en la organización: el pasaje de una única referente de cuidado de tiempo completo a cargo de un núcleo reducido de niños, niñas y adolescentes a un cuidado de permanencia por turnos.

“A nivel programático, hemos valorado que los beneficios son importantes para los niños, niñas y adolescentes, ya que pueden contar con una mayor gama de personas adultas con vínculos significativos en sus vidas. Especialmente para los más grandes, esto es un aspecto positivo para el desarrollo de su estructura psíquica, ya que les da la posibilidad de incorporar distintos modelos vinculares que los enriquecen. Sin decir que es igual a una familia, podemos sí decir que la niña, niño o adolescente cuenta con varios referentes de cuidado como sucede en la mayoría de las familias hoy en día, en las que son varios los adultos que participan de la crianza”, afirma Samuel Diogo, asesor en Desarrollo de Programas.

El proyecto, que se viene desarrollando desde 2013, se pudo concretar en febrero de 2017 en una casa en comunidad en Canelones, en la que viven adolescentes de entre 16 y 18 años.

“Para nosotros es sumamente importante que el proyecto se haya podido materializar. Lo veíamos necesario no solamente por tener un modelo alternativo al

tradicional, sino porque entendíamos que los adolescentes necesitaban otro tipo de abordaje”, señala Laura Tenchio, directora del programa Canelones.

“Desde el principio entendimos que la mejor forma de pilotear esta modalidad era con adolescentes. Canelones armó una propuesta que tiene un foco importante en la preparación para el desarrollo con niveles altos de autonomía y se pensó en desarrollarla piloteando el cuidado de permanencia por turnos”, agrega Diogo.

La casa de Canelones funciona con tres cuidadoras durante la semana y una que cumple el turno del fin de semana. Las referentes de la casa trabajan en conjunto con un equipo técnico integrado por una trabajadora social (que acompaña los procesos de reintegro y/o revinculación con la familia de origen), una psicóloga (que se enfoca en aspectos de la historia de vida de los/as adolescentes) y el asesor de jóvenes (que se ocupa de las herramientas para el egreso).

Entre cada turno se realizan instancias de coordinación entre las cuidadoras, para que la información fluya y se actúe coordinadamente. También hay reuniones quincenales entre ellas, el equipo de gestión y el equipo técnico para establecer lineamientos pedagógicos, hacer acuerdos de convivencia, ajustar aspectos operativos, coordinar actividades y hacer el seguimiento de los planes individuales de los niños, niñas y adolescentes.

En la experiencia de Canelones también se cuenta con asambleas en las que participan los/as jóvenes y comparten sus vivencias. “Trabajamos con ellos sobre situaciones que han pasado, cosas a conversar y mejorar, logros que han tenido, cuáles son las dificultades y cómo el equipo puede acompañar”, comenta Tenchio. Por otra parte, la nueva modalidad implica un cambio de paradigma para la organización en lo que respecta a

un enfoque de género, ya que incluye la posibilidad de que tanto mujeres como varones ocupen el rol del cuidado de niñas, niños y adolescentes.

“La forma más tradicional de cuidado de Aldeas con una cuidadora referente de tiempo completo está instalada en una figura femenina. En cambio, la posibilidad de trabajar en régimen de 8 horas nos habilita a poder contar con cuidadores varones. Eso es un avance importante en términos de género, porque la forma tradicional se instala en un modelo piramidal, que liga el cuidado y la crianza a la figura femenina”, asegura Diogo.

Si bien esta alternativa presenta grandes avances con respecto al modelo tradicional, hay aspectos que distinguen el trabajo de la organización y que se quieren conservar. “La forma tradicional de Aldeas necesita presentar otras alternativas, pero hay características que no queremos perder: el cuidado individualizado, los pequeños núcleos de convivencia, los espacios privados que pueden tener los niños en un cuidado de este tipo, donde tienen sus cosas, su cuarto, con referentes de cuidado que son permanentes”, agrega.

Es por esto que es indispensable que los/as cuidadores/as cumplan los mismos turnos para poder mantener una continuidad de referencia afectiva y significativa y un cuidado individualizado.

Gabriela Levy, psicóloga y educadora referente de la casa en Canelones, es quien lidera los aspectos pedagógicos y coordina con el resto de las cuidadoras, además de ocuparse de tareas administrativas y de trabajar en el fortalecimiento de los/as participantes. Para ella, este nuevo dispositivo supone “un muy buen paso previo hacia la adultez. Si hay una herramienta que tienen estos adolescentes es la adaptación, y esta es una adaptación armónica. Ellos van acompañando los cambios”.

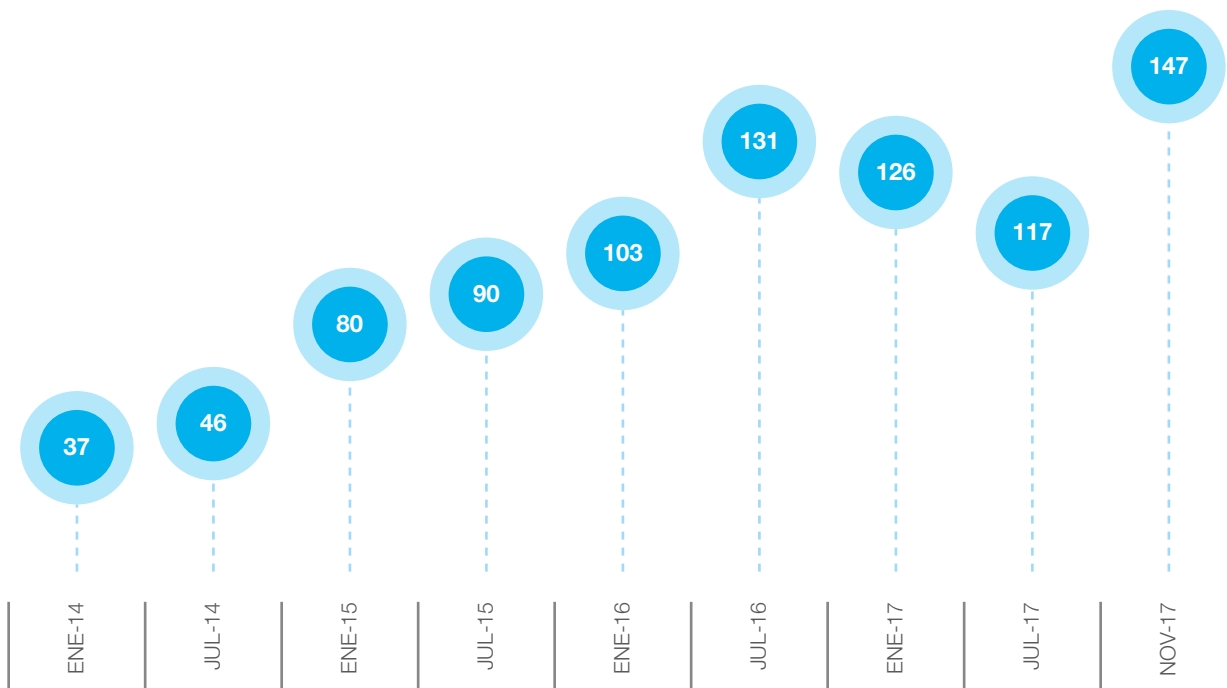
“La repercusión con los chiquilines ha sido notoria. Ha significado un cambio. Pasaron de contar con una sola persona que les resolvía buena parte de su vida a tener tres personas que pretenden acompañarlo para que cada vez resuelva más por sí solo. Para algunos fue más movilizador, para otros fue más natural. En cada uno hay un vivir y un pensar diferente con respecto a la casa”, añade.



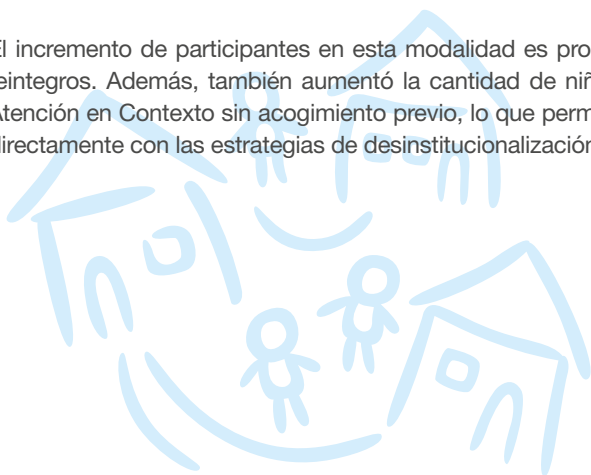
© Aldeas Infantiles SOS Internacional

Reintegro y Atención en Contexto

En términos de avance hacia la desinstitucionalización, destacamos como resultado el crecimiento en el número de niños, niñas y adolescentes atendidos/as en la modalidad de Atención a Familia en Contexto (147 niños, niñas y adolescentes a noviembre de 2017).



El incremento de participantes en esta modalidad es producto del trabajo continuo con las familias para alcanzar los reintegros. Además, también aumentó la cantidad de niños, niñas y adolescentes que ingresaron a la modalidad de Atención en Contexto sin acogimiento previo, lo que permite evitar la internación y apoyar a las familias, contribuyendo directamente con las estrategias de desinstitucionalización.



Puertas abiertas

Casa para adolescentes con requerimientos especiales en el programa Florida.

A pocas cuadras del centro comercial de la ciudad está la casa. Por la fachada no se adivina su dimensión. Amplia, luminosa, con dos plantas, un parrillero y un patio interno. En la sala de estar resaltan la mesa de ping pong y una cartulina en la pared con manos azules, rojas, amarillas y violetas que se entrelazan.

Esta casa es y no es una casa común. Sí tiene rutinas y horarios, como cualquier otra, pero a la vez es parte de un proyecto que pretende brindar respuestas adecuadas a adolescentes con necesidades especiales.

Surge como iniciativa al detectar que niños, niñas y adolescentes que participaban del servicio de Acogimiento tenían requerimientos que no se ajustaban a la convivencia en la aldea o en las casas en comunidad.

“Las casas en la aldea se caracterizan por ser heterogéneas en edad y con una rutina para la media. Es por eso que se necesitan implementar rutinas y reglas diferentes que tengan en cuenta las necesidades y que contemplen que puedan surgir crisis o situaciones delicadas”, señala Verónica Burstin, coordinadora de Acogimiento del programa Florida.

El proyecto tuvo varios antecedentes. En 2014 se implementó el Proyecto Chacra, en una casa a 17 km de la ciudad, elegida principalmente porque contaba con espacio para realizar talleres de huerta. Sin embargo, la lejanía con la ciudad motivó a que se armara una nueva casa en el centro, a la que se llamó Retorno. En 2017 se concretó Piedra Alta.

Este nuevo proyecto, conveniado con Inau, tiene como objetivo brindar atención personalizada a través de perso-

nal calificado mediante la implementación de estrategias no estigmatizantes que fortalezcan las habilidades sociales, potencien la autonomía, habiliten la participación y aseguren un abordaje terapéutico integral.

“Hay veces en que la derivación a las clínicas de atención a problemáticas psiquiátricas agudas no siempre es la mejor respuesta. Esta es una propuesta en una casa en la que se establecen rutinas, hábitos y límites”, comenta Burstin.

Contempla una coordinación general, tres turnos de operadores con un/a asistente (en la casa siempre son por lo menos dos personas, ya que los dispositivos especiales no pueden tener un/a único/a referente), cocinero/a, auxiliar de servicio, psiquiatra, talleristas, trabajador/a social, psicólogo/a y enfermero/a.

El/la operador/a es quien lidera el turno. Se encarga de distribuir las tareas, de controlar que estén prontos los materiales para cuando haya un taller, de visibilizar las situaciones y comunicarlas. Por otra parte, la figura encargada de la coordinación tiene tareas más generales, que implican, por ejemplo, el nexa con la supervisión de Inau, participar en los procesos de elección de técnicos y controlar que las propuestas de atención individual estén prontas.

En la casa viven 7 varones, de entre 10 y 16 años. Van a la escuela, al liceo, al Centro Juvenil, a Cecap (Centro Educativo de Capacitación y Producción). Uno de ellos recibe en la casa a una maestra de aula hospitalaria* dos veces por semana. Dados sus avances, en 2018 podrá ir a la escuela.

Los adolescentes también participan de otras actividades, como talleres de manualidades y de percusión, practican fútbol y piscina, y todos concurren a equinoterapia**. Además, colaboran en las tareas del hogar, como la limpieza y la cocina, hacen mandados y visitan a sus familiares

asiduamente. La integración social y la posibilidad de brindar herramientas para una posible vida autónoma son centrales en el proyecto.

“El objetivo es brindar una respuesta acorde que los ayude a desarrollarse”, agrega Burstin.

*Aula hospitalaria: Proyecto creado en 2008 por el Consejo de Primaria y el Ministerio de Salud Pública para que niños y niñas

que están internados/as o que no pueden concurrir a la escuela por motivos de salud no pierdan el vínculo educativo.

**La equinoterapia es un tratamiento complementario que recurre a actividades con caballos con el objetivo de fomentar la integración y alcanzar una mejor calidad de vida. Está especialmente orientada a personas que tienen algún tipo de discapacidad o necesidad especial, ya que influye positivamente en su desarrollo cognitivo, físico, emocional y social.



© Aldeas Infantiles SOS Uruguay

Intercambios con otras Asociaciones Nacionales

Concretamos la cuarta fase de un proyecto de intercambio, con la visita de cuatro integrantes de nuestra organización a Aldeas Infantiles SOS Alemania. Esta instancia permitió aportar elementos innovadores en servicios y metodología.

En noviembre mantuvimos un intercambio con Aldeas Infantiles SOS Colombia, que permitió conocer en profundidad la modalidad de atención con familias de acogida (Foster Care) que se lleva adelante en Bogotá y Cartagena.

Trabajo con adolescentes y jóvenes

Presentamos en nuestros programas *El egreso de adolescentes y jóvenes del sistema de protección*, investigación que desarrollamos entre 2015 y 2016 en el marco de una campaña internacional de incidencia.

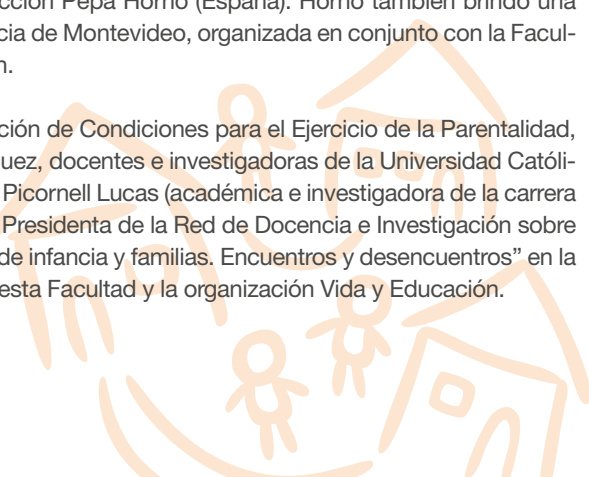
Estas instancias permitieron promover y profundizar la reflexión en relación con las principales dificultades, alternativas y retos de los/as jóvenes en proceso de independización que egresan de modalidades alternativas de cuidado. Participaron en total cerca de 300 referentes, entre los/as que se incluyeron autoridades, técnicos/as, operadores/as y prensa local y nacional.

También afianzamos la implementación de un software creado en 2016 que permite mejorar los registros de las intervenciones y estandarizar los procesos de autonomía de los/as jóvenes participantes de nuestro servicio de Acogimiento. Acompañamos en el proceso a los/as asesores/as de jóvenes de cada programa y realizamos cambios en el sistema a partir de sugerencias propuestas.

Formación a los equipos

Un aspecto destacable del año fueron las instancias de formación a los equipos de gestión, técnicos/as y personal de atención directa de los programas realizadas en conjunto con el área de Desarrollo Humano Organizacional, y de las que participaron especialistas nacionales y extranjeras:

- Capacitación a equipos de atención directa y de gestión sobre crianza positiva y afectividad a cargo de la psicóloga y consultora independiente en infancia, afectividad y protección Pepa Horno (España). Horno también brindó una charla abierta a todo público en el Salón Azul de la Intendencia de Montevideo, organizada en conjunto con la Facultad de Ciencias Sociales y la organización Vida y Educación.
- Capacitación para la implementación del Modelo de Evaluación de Condiciones para el Ejercicio de la Parentalidad, a cargo de Magaly Cabriolé, Lilian Sanhueza y Marcela Vásquez, docentes e investigadoras de la Universidad Católica de Temuco (Chile). Vásquez brindó junto a la Dra. Antonia Picornell Lucas (académica e investigadora de la carrera de Trabajo Social de la Universidad de Salamanca, España. Presidenta de la Red de Docencia e Investigación sobre Derechos de Infancia de España) la charla “Sobre derechos de infancia y familias. Encuentros y desencuentros” en la Facultad de Ciencias Sociales, organizada en conjunto con esta Facultad y la organización Vida y Educación.



- Talleres sobre intervención en crisis y descompensaciones, a cargo de la Psic. Denise Defey.
- Charla sobre “Violencia hacia niños, niñas y adolescentes en el Uruguay. Enfoques y metodología de intervención. Diálogos entre sociedad civil y Estado” a cargo de la Mag. Mariela Solari en el marco del Primer Encuentro de Protección Infantil.

Criar desde la afectividad

Entrevista con la psicóloga y consultora en infancia Pepa Horno.

“Esto no va de leer un libro. Es mucho más fácil educar a un niño con premios y castigos. Al final, los recursos son los que surjan de tu historia personal, de tu propio proceso de conciencia continua. De lo que estamos hablando es del proceso de conciencia permanente y de volver hacia ti”.

Las palabras de Pepa Horno son claras, concisas, enfáticas e inequívocas: “Cuestionar la violencia sobre niños, niñas y adolescentes implica cuestionar a nuestros padres y a nuestros abuelos. Este proceso de revisión personal no es negociable”.

Horno llegó a Montevideo para realizar talleres con los equipos de Aldeas Infantiles. Durante esa semana de trabajo intenso también dio una conferencia abierta para más de 600 personas en el Salón Azul de la Intendencia de Montevideo. A horas de tomar el avión, mientras elige un libro para llevarle de regalo a su hijo de 10 años que la espera en Mallorca, conversamos con ella acerca de la crianza positiva y su importancia en el desarrollo de niños, niñas y adolescentes.

¿Qué implica la crianza positiva?

La crianza positiva tiene que ver con transformar el modelo de relacionarse de la gente en cualquier contex-

to: entre adultos, entre adultos y niños. Hablamos de cualquier contexto en el que el niño conviva. La escuela, un parque, la familia, un hogar de cuidado alternativo.

Hay una parte de responsabilidad que es de todos, que tiene que ver con la promoción de entornos de seguridad. A lo mejor tú no tienes hijos, o no trabajas con niños directamente, pero, en la medida en que cambies tu manera de relacionarte, eso va a ir provocando una bola que se va extendiendo. Esto es como las emociones. Las emociones son contagiosas. En la medida en que uno cambia sus patrones de crianza y sus maneras de relacionarse, se va generando un ambiente.

¿Qué papel juega nuestra propia historia a la hora de ejercerla?

Todos nos construimos desde lo que nos dieron nuestras figuras de crianza. Una persona es lo que es capaz de construir partiendo de lo que le han dado. Cuando uno está convencido de que sus padres le han querido y tiene que reconocer que le quisieron pero que en determinados momentos fueron violentos con uno eso no es fácil para nadie.

Cuando cuestionas el castigo físico, la gente no se siente cuestionada como padre, se siente cuestionada como hijo. “Pues a mí mi padre me pegaba y yo soy una buena persona. A mí mi madre me pegaba y eso me ha enseñado a ser quien soy”. Esa es la resistencia. Llegar a comprender lo que eso implica a nivel visceral, a nivel

de tripas, es una cuestión que lleva mucho tiempo.

¿Qué importancia tiene para el niño o la niña el apoyo del entorno en los casos de violencia y maltrato?

Un niño que ha sido violentado en la infancia y no lo cuenta es mucho más probable que sea violentado en el colegio, que sea violentado por su pareja, tanto ellos como ellas, porque no lo han elaborado. Pero si una persona ha sido violentada en la infancia y recibe apoyo y ayuda terapéutica, se convierte en la persona más sana, más resiliente posible. Las personas más fuertes emocionalmente son aquellas que conocen el dolor que provoca la violencia, y son las últimas en ejercerla. La pauta no es vivir o no violencia en tu infancia: la pauta es si tu entorno te ha apoyado y has recibido ayuda profesional.

¿Es posible la crianza positiva en instituciones de acogida? ¿Cuál es su importancia y qué dificultades tiene?

No es solo que sea posible, es una obligación. En un hogar de cuidado alternativo no es opcional la crianza positiva, es una obligación profesional. Tiene que ver con una toma de consciencia sobre tu historia de origen, con pautas de autocuidado sistemáticas y con entender que tienes que trabajar en equipo. No es tanto una cuestión de adquisición de conocimientos como una revisión y toma de consciencia sobre la manera en la que hacemos las cosas. A veces en teoría lo que hacemos es adecuado, pero lo hacemos de una manera violenta. Lo que complejiza es que son bastantes niños y con una historia personal de daño muy severa.



Necesitas una serie de conocimientos técnicos que te sirvan para comprender las conductas de los niños como fruto de su historia personal.

Debe ser una postura organizacional

Cuando uno empieza a trabajar en la crianza positiva se da cuenta de que tiene que ver con un cambio organizacional, un cambio estructural, no individual. Si yo quiero que el personal de cuidado ponga consciencia en su historia de vida, la organización tendrá que prestar los espacios para que puedan hacer esto. No puede ser un proceso individual. Hablamos de cambiar la manera de relacionarse. Y eso lleva tiempo. La función del sistema de protección debe ser por un lado prevenir para que no haga falta que los niños se separen de sus familias trabajando con ellas las pautas de relación y por otro lado, en los casos en que hubo que separarlos de sus familias, ofrecerles un entorno donde ellos puedan reconstruir su historia para no repetirlo.

¿Has encontrado muchas resistencias a estos conceptos en tus talleres?

La diferencia básica es si es un proceso impuesto o un proceso buscado. Cuando la gente me llama partiendo de un nivel de consciencia de la necesidad, los procesos suelen funcionar bastante bien. Pero cuando la gente va a un taller porque la han obligado, ahí la resistencia es tremenda. La cuestión es la consciencia sobre la necesidad de cambio. Una de las mayores fortalezas de Aldeas Uruguay es esa consciencia. Me he encontrado gente con un nivel técnico altísimo, y eso no es usual. Hay mucha consciencia sobre la necesidad de transformar el modelo de la organización y de trabajar más juntos, coordinados.

Horno es licenciada en Psicología por la Universidad Pontificia de Comillas (España) en 1996. También es consultora independiente en infancia, afectividad y protección desde 2009 como miembro del grupo Espirales Consultoría de Infancia (www.espiralesci.es)

Más información sobre Pepa Horno en www.pepahorno.es



¿Qué es la crianza positiva?

Es la garantía del derecho del niño, niña y adolescente a su desarrollo pleno.

¿Qué condiciones son necesarias para ejercerla?

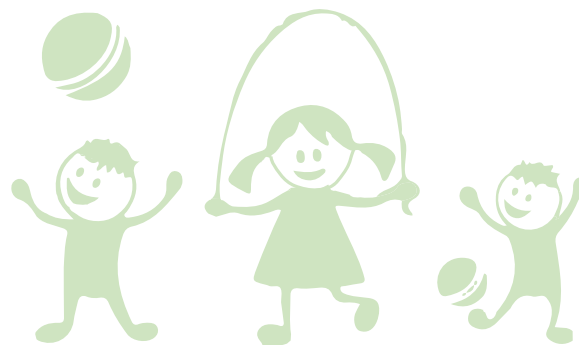
El ser humano tiene dos necesidades básicas: sentirse amado y sentirse seguro.

Para ejercer una crianza positiva es necesario:

Ser afectivo: Para quienes cuidan, educan o crían a un niño, niña o adolescente, ser afectivo es una responsabilidad.

Crear entornos de seguridad: La única forma de que un niño, niña o adolescente se desarrolle plenamente es que se sienta seguro.

Criar en red: Los/as adultos/as necesitan tener una red en la que apoyarse para la crianza.



La familia en el centro

Implementación de un modelo de evaluación familiar innovador en América Latina.

Un equipo de investigadoras de la Universidad Católica de Temuco (Chile*) creó un modelo que permite realizar diagnósticos familiares desde un enfoque nuevo: el Modelo de Evaluación de Condiciones para la Parentalidad (MECEP).

Actualmente, los diagnósticos familiares dependen de la mirada y bagaje del equipo técnico que los realiza y parten de la evaluación de las competencias parentales, que pone el énfasis en las condiciones individuales del ejercicio de la parentalidad perdiendo de vista el contexto, la historia y la forma en que esas personas han desarrollado esas condiciones.

Este nuevo modelo propone evaluar el entorno, siendo más comprensible con las familias, más adaptable a los contextos y multidimensional. Además, ayuda a los/as técnicos/as sistematizar la información de una forma más ordenada.

Aldeas Infantiles SOS Internacional será la primera organización fuera de Chile en implementar el MECEP gracias a un acuerdo realizado con la Universidad de Temuco, que cuenta con la participación de la Unidad Académica de Infancia y Familia de la Facultad de Ciencias Sociales de la Udelar. El proyecto es financiado por el Fondo de Fomento al Desarrollo Científico y Tecnológico (Fondef).

Previo a la implementación del MECEP, se realizaron instancias de formación de los equipos técnicos, una online y otra presencial.

Además de capacitarse, los/as técnicos/as tuvieron la oportunidad de compartir con el equipo de Temuco experiencias de trabajo y de poner sobre la mesa experiencias prácticas concretas. El equipo de investigadoras (Magaly Cabrolié, Lilian Sanhueza y Marcela Vásquez) se mostró muy conforme con el enfoque de trabajo de la organización hacia las familias, a la vez que los/as técnicos/as aseguraron que el MECEP permite elaborar informes sólidos, abordar un diagnóstico desde una postura comprensiva y alejarse de lecturas estigmatizantes.



Luego de la formación se desarrolló una charla abierta y una serie de encuentros con actores clave del sistema (de Inau y del Mides) para presentar el proyecto.

Se proyecta extender este nuevo modelo adaptado a todos los servicios que brinda la organización (Acogimiento, Fortalecimiento Familiar y Atención en Contexto) y trabajar con una visión de incidencia para que el sistema de protección pueda incorporarlo en sus pautas de acción.

Samuel Diogo, asesor en Desarrollo de Programas de Aldeas Infantiles, aseguró que “el MECEP está en sintonía con lo que nosotros creemos tiene que ser el abordaje con las familias y nos traza un camino que va a traer un impacto positivo. Tiene énfasis en el diagnóstico y deja todo dispuesto para la línea de acción. Yo creo que esta experiencia es muy innovadora, porque vamos a estar piloteando un modelo nuevo que va a proyectarse ampliamente a futuro”.

* En Chile, el modelo ya está incorporado dentro de la pautas metodológicas para la evaluación de las familias establecidas por el Sename (Servicio Nacional de Menores).



Protección Infantil

Durante 2017 realizamos un conjunto de acciones orientadas a fortalecer la implementación de nuestra Política de Protección Infantil desde sus cuatro pilares: conciencia, prevención, denuncia y respuesta. En noviembre realizamos por primera vez el Encuentro Nacional de Protección Infantil, el cual representó una oportunidad de acercamiento y trabajo conjunto entre todos los Comités Locales de Protección.

Además, obtuvimos la certificación nivel 1 en Protección Infantil otorgada por la red de organizaciones Keeping the Children Safe, que trabajan para asegurar y proteger a los niños, niñas y adolescentes de todas las formas de violencia.

También durante el año construimos colectivamente un documento sobre “Intervención en descompensación y crisis” y llevamos a cabo talleres de formación a técnicos/as y referentes de cuidado para presentarlo y discutir los abordajes que este tipo de situaciones requieren.

Una acción importante ha sido la realización de las auditorías internas de protección infantil en los servicios de Acogimiento de Montevideo y Salto en noviembre y diciembre. Se utilizó una metodología proporcionada por la Oficina Regional de Aldeas Infantiles SOS que comprendía la aplicación de una herramienta de autoevaluación y una posterior visita del equipo auditor con relevamiento de documentación y entrevistas.

Certificado de protección infantil

Aldeas Infantiles recibió a nivel regional la certificación en protección infantil Keeping Children Safe.

Keeping the Children Safe (KCS) es una red de organizaciones que trabajan para asegurar y proteger a los niños, niñas y adolescentes de todas las formas de violencia.

Se basa en cuatro estándares: la organización evaluada debe contar con una política que describa cómo se compromete a prevenir y responder adecuadamente a los daños que sufren niños, niñas y adolescentes; establecer responsabilidades y expectativas claras en su personal y asociados/as; crear un entorno seguro para los niños, niñas y adolescentes mediante la implementación de procedimientos de protección infantil que se apliquen en toda la organización y supervisar y revisar sus medidas de salvaguardia.

Aldeas Infantiles recibió a nivel regional la aprobación del proceso de certificación con un 72 % de cumplimiento de

los estándares. La certificación nivel 1 asegura que la organización tiene un marco de salvaguardia para niños, niñas y adolescentes que resulta efectivo.

El proceso incluyó entrevistas virtuales con colaboradores/as de varios países miembro de la Federación, además de la evaluación de los documentos y mecanismos vinculados a protección infantil.

Aldeas Infantiles SOS Uruguay participó activamente a través de la coordinadora nacional de Protección Infantil, Cecilia Menoni, y el Comité Nacional de Protección Infantil.

La obtención de esta certificación da cuenta de los esfuerzos y avances que la organización se propone en cuanto a protección infantil, con el objetivo de brindar a los niños, niñas y adolescentes que participan de sus programas entornos seguros y libres de violencia.

Además de la certificación, KCS trabaja sobre la investigación en situaciones de desprotección, capacitando a los equipos y profesionalizando su seguimiento.



Incidencia

Participamos activamente en los talleres entre el Gobierno y la sociedad civil que dieron lugar al primer reporte país realizado en el marco de los Objetivos de Desarrollo Sostenible (ODS) de Naciones Unidas y realizamos informes para nuestros programas vinculados con estos.

También promovimos instancias de coordinación y sensibilización con Inau sobre parentalidades y adopciones y participamos en el Comité de los Derechos del Niño Uruguay y la Red Procuidados, espacio de articulación con otras organizaciones nacionales que trabajan con niños, niñas y adolescentes.

Por otra parte, diseñamos e implementamos un mapeo de incidencia local, con el objetivo de sistematizar información en los territorios en los que trabajamos y proponer estrategias locales de coordinación y articulación con actores vinculados con la infancia y la adolescencia.

En noviembre de 2017 participamos junto a más de 30 países del encuentro global Youth Can! que Aldeas Infantiles SOS Internacional desarrolló en Amsterdam, orientado a fortalecer las capacidades formativas y de inserción laboral de jóvenes que egresan de los programas y proyectos. También en noviembre concurrimos a la IV Consulta del Instituto de Derechos Humanos y Políticas Públicas del Mercosur en Asunción, Paraguay, que permitió elaborar recomendaciones para los Estados parte en políticas de infancia y adolescencia y que contó por primera vez con la participación directa de niños, niñas y adolescentes.

Durante el año, Aldeas Infantiles SOS Uruguay participó activamente del colectivo FIPAM (Federación de Instituciones Privadas de Atención al Menor), red de organizaciones que cuentan con proyectos de acogimiento 24 horas en convenio con Inau.

Se pautó una agenda de trabajo, que se siguió durante el año, tratando temas sensibles como desinternación y

pasaje a CAFF, trabajo con jóvenes, acceso a la educación, salud mental y derivaciones, entre otros.

El colectivo cuenta con una mesa de trabajo conformada con autoridades de Inau.

Frente a la preocupación por la sostenibilidad de los proyectos y la insuficiencia de los subsidios recibidos por parte del Estado, el colectivo FIPAM también trabajó fuertemente en la gestión con Inau para lograr el incremento de las partidas por niño, niña y/o adolescente.

Monitoreo, Evaluación e Investigación

Aplicamos un sistema de monitoreo, evaluación e investigación en todos los niveles de la organización que permite la generación de información, el análisis y el conocimiento relevante para una toma de decisiones oportuna y eficiente. Mensualmente publicamos informes de estadísticas que dan cuenta de la población atendida por todos nuestros servicios y damos seguimiento a indicadores clave relacionados al desarrollo de los niños, niñas y adolescentes participantes.

Anualmente realizamos estudios focales definidos por la Dirección Nacional y los/as directores/as de programas con el cometido de generar información e insumos en temas específicos.

Durante 2017 realizamos un estudio focal de modalidad de Cuidadores por Turno, procesamos y analizamos los motivos de permanencia de cada niño, niña y adolescente participante del servicio de Acogimiento, construimos informes de educación de niños, niñas y adolescentes participantes de nuestro servicio de Acogimiento y sobre situación educativa y laboral de jóvenes en proceso de independización, coordinamos la capacitación en planificación a los equipos de gestión y asesores/as, participamos en la redacción de proyectos institucionales y contribuimos con aportes estadísticos para proyectos a ser financiados o conveniados con el Estado y fondos internacionales.

Construir la historia

Trabajo con álbumes de vida en nuestro servicio de Acogimiento.

Mirar fotos viejas, recordar canciones de la infancia, guardar cosas que nos marcan: un juguete, un dibujo, una carta de un ser querido. Los objetos son nuestras raíces con el pasado, son nuestro lugar seguro a donde podemos recurrir cada vez que queremos evocar quiénes fuimos y quienes formaron parte de nuestra historia.

El trabajo con álbumes de vida tiene como objetivo registrar las diferentes etapas de niños, niñas y adolescentes que han pasado largos períodos de institucionalización como forma de favorecer la expresión de sentimientos y abordar la identidad desde una perspectiva positiva.

En Aldeas Infantiles se trabaja con esta práctica desde 2014. A cada niño, niña o adolescente se le entrega un álbum en blanco, que será de su propiedad. El proceso de armado es voluntario, y se puede realizar de manera colectiva o individual, según las necesidades de cada uno/a. Además, si bien se plantean consignas disparadoras, son ellos/as quienes deciden qué cosas incorporar o no a esa hoja de vida.

En el programa Florida se empezó trabajando con dos grupos de hermanos. Luego se fueron sumando otros/as participantes.

“Comenzamos con la partida de nacimiento del niño o la niña. Trabajamos la identidad, vemos en qué hospital nació, le incorporamos una foto suya, tratamos de averiguar quién eligió su nombre, incorporamos su árbol genealógico. Después vamos plasmando cómo fue su historia, si estuvo en otros lugares, con quién vivió antes. Así trabajamos las emociones con respecto a cada dato que vamos incorporando al álbum”, señala Laura Germino, asesora de casa del servicio de Acogimiento del programa Florida.

Según Germino, al tener a disposición materiales plásticos para su confección, los niños y niñas se motivan en el proceso del armado del álbum. “La reacción de los niños es buena, siempre preguntan cuándo lo vamos a seguir. Es un objeto que valoran mucho”, agrega.

En el caso del programa Canelones, la implementación de esta técnica tiene como prioridad el trabajo con adolescentes y jóvenes. El álbum de vida incluye un mapa de red que intenta plasmar los contextos por los que circulan y también pueden adjuntar fotos, canciones, dibujos y mensajes que consideren significativos.

Pablo Perlaza, asesor de jóvenes de Canelones, comenta que las devoluciones de los/as adolescentes y jóvenes son “emotivas y cargadas de nostalgia”. “Recordar a compañeros de casa, cuidadores, lugares y fiestas especiales les permite reconocer en retrospectiva los cambios en sus vidas y sus procesos de desarrollo. Es el caso de transitar de la infancia a la adolescencia y a la juventud. Por eso se generan devoluciones de gratitud al facilitarles ver hacia atrás en el tiempo y situarse en el momento actual en el que están viviendo”, afirma.

“Había una caja grande con fotos de los niños y niñas, y también contábamos con algunas que las referentes de cuidado o sus familias aportaban. A partir de ese material se vio la posibilidad de historizar algunas de las fotos,



describir y plantear preguntas”, comentan Rosmaría Medina y Gina Duque, asesoras de casa en el servicio de Acogimiento de Salto.

Señalan que el trabajo de armado se realiza con consignas libres, según las necesidades e interrogantes de cada participante: “Se decora, pinta y agrega cualquier elemento que los niños y niñas perciben que es necesario incluir, como la partida de nacimiento o canciones”.

Ximena Fernández, responsable de referentes de atención

directa del programa Montevideo, comenta que ella comienza el trabajo con los álbumes incorporando las partidas de nacimiento, lo que resulta una experiencia muy movilizante al descubrir las edades de sus padres cuando nacieron, las firmas. A partir de entonces cada participante suma las fotos o recuerdos que quiere. Incluso se han realizado árboles genealógicos.

“En general, a todos los chiquelines les gusta. Cuando se van en reintegro familiar es lo primero que solicitan llevar y la mayoría es muy cuidadoso con su álbum”, destaca.

Desarrollo Humano Organizacional

Contamos con un área de Recursos Humanos y Desarrollo Organizacional que gestiona la implementación y ejecución de procesos que acompañan la vida laboral de los/as trabajadores/as (reclutamiento y selección, inducción, formación, evaluación del desempeño, comunicación y egreso) asegurando que estén alineados/as a los objetivos organizacionales, marcos legales y de derechos.

Destacamos algunas acciones que realizamos durante 2017:

Formación a referentes de atención directa

Para continuar con el proceso iniciado en 2016, durante 2017 año seguimos implementando los talleres de formación a las referentes de cuidado, cuyo objetivo es brindarles herramientas de trabajo para el desarrollo óptimo de su rol. Cada encuentro comprende un grupo reducido de referentes de cuidado, con las que se trabaja durante una semana en modalidad de talleres teórico-vivenciales segmentados por módulos.

Llevamos a cabo 7 formaciones en las que participaron 32 referentes de cuidado. Desde que comenzó la formación en 2016 participaron 78 referentes de cuidado.

También desarrollamos por primera vez el módulo de actualización, en el que se trabajó con las referentes de

cuidado con más de cinco años de en la organización o más de dos años a cargo de una casa. En este módulo profundizamos en los cambios que ha tenido la organización y cómo influyen en el desempeño de su rol.

Taller para asistentes familiares y cuidadoras de hospital

Realizamos en Salto, Montevideo y Florida el ciclo de formaciones “Cuidado y protección de niños, niñas y adolescentes de los programas de Aldeas Infantiles”, dirigido específicamente a las asistentes familiares y a las cuidadoras de hospital. También participaron las asistentes familiares y cuidadoras del programa Canelones.

En estas jornadas trabajamos sobre desinstitucionalización y protección infantil, características de las familias de origen y de los niños, niñas y adolescentes que sufren separación, y acciones para reparación del daño.

Actualización de lineamientos organizacionales para el personal de Oficina Nacional

También realizamos el ciclo “En dónde estamos y hacia dónde vamos”, dirigido a colaboradores/as de la Oficina Nacional, que tiene como cometido brindar una actualización acerca de los lineamientos clave de la organización. En los cuatro encuentros realizados en 2017 trabajamos temas vinculados a protección infantil y desinstitucionalización.

Cuidar a quien cuida

Desde junio de 2016 se está llevando adelante un plan de formación permanente para referentes de cuidado de nuestro servicio de Acogimiento.

“Hace varios años se notaba una demanda por contar con más herramientas para trabajar. Hay una necesidad de la organización de trabajar con las referentes de cuidado determinados lineamientos, explicarles hacia dónde vamos, cuáles son nuestras políticas, qué es protección infantil, desde qué postura nos posicionamos acerca de lo que es desinstitucionalización”, señala Victoria Terra, asistente del área de Recursos Humanos de Aldeas Infantiles.

Es así como a mediados de 2016 se puso en funcionamiento un plan de formación para las referentes de cuidado segmentado por módulos, con el objetivo de brindar más recursos orientados a un cuidado de calidad para los niños, niñas y adolescentes que participan del servicio de Acogimiento.

Cada instancia de formación comprende un grupo reducido de referentes de cuidado, con las que se trabaja durante una semana en modalidad de talleres teórico-vivenciales. Los ejes de trabajo son: estructura y funcionamiento de la organización, protección infantil y enfoque de derechos, desarrollo del rol de referente de cuidado, desarrollo psicoevolutivo, salud y nutrición, educación integral y gestión y administración.

“Hemos hecho un relevamiento de las necesidades que han manifestado y nosotras vamos identificando necesidades de formación para poder seguir adaptando la currícula. La realidad es que va variando mucho, porque cada grupo es distinto. Nosotras tenemos estructurados qué temas vamos a trabajar en cada uno de los módulos, pero eso va variando en función del grupo que toca”, señala Macarena Gutiérrez, coordinadora de Formación.

Al comienzo, se notaron algunas resistencias frente a la novedad. “Era algo que no se había hecho nunca. En las primeras formaciones, las referentes de cuidado no sabían de qué se trataba. Antes se habían realizado acciones puntuales, pero no había un plan de formación. Al principio había cierta incertidumbre, miedos y temores razonables sobre lo desconocido, pero a medida que fueron pasando las formaciones nos dimos cuenta de que se iba transmitiendo que la formación era útil”, agrega Gutiérrez.

Actualmente, casi 60 referentes de cuidado han participado de la formación. Más allá de los aspectos pedagógicos, tanto Terra como Gutiérrez sostienen que a lo largo de este año de trabajo pudieron evidenciar otros beneficios colaterales, como el sentimiento de grupalidad que se genera entre las referentes.

“Encuentran aspectos comunes entre los programas. ‘Esto no me pasa solo a mí, a la de Salto le pasa exactamente lo mismo, a 500 kilómetros de distancia, y mirá cómo lo resolvió’. Circula entre ellas un conocimiento que es interesante, y eso hace también a una política de prevención y de salud de las trabajadoras”, comenta Terra.

Si bien la formación tiene como principal objetivo reforzar los conocimientos y las herramientas necesarias para el cuidado de los niños, niñas y adolescentes, también constituye una manera de contención y cuidado para las referentes.

“En la evaluación de satisfacción final, ellas dicen: ‘Nos dimos cuenta de lo importante que es nuestro rol, que podemos darles a los niños algo que puede cambiarles su historia’”, afirma Terra. “Si no cuidamos al que cuida, este no puede cuidar”, agrega.



Talleres de implementación del Marco de trabajo para la igualdad de género

La violencia basada en género y generaciones es una de las principales causas de separación familiar. Además de vulnerar el derecho de niños, niñas y adolescentes a crecer en entornos seguros y protectores, afecta gravemente su desarrollo y pone en peligro su integridad física y emocional.

En 2014, Aldeas Infantiles SOS creó la Política de Equidad de Género con el objetivo de reforzar esta perspectiva en los servicios brindados por la organización a nivel mundial. De los 135 países que integran la Federación, Malawi, Kenia, Vietnam y Uruguay fueron los elegidos para la implementación de planes piloto de la política.

A partir de evaluaciones realizadas en el programa Salto, Aldeas Infantiles SOS Uruguay creó un plan nacional, que contemplaba la implementación de talleres de capacitación y sensibilización y la adapta-

ción de la política para ser trabajada con los equipos de gestión y de atención directa.

En este marco, durante 2016 se realizó una capacitación con la Asociación Civil El Paso y talleres de sensibilización en género y sexualidad en el programa Salto, que incluyó a adolescentes participantes del servicio de Acogimiento y a referentes de cuidado.

Un año después se editó *Iguales pero diferentes. Marco de trabajo para la igualdad de género*, un documento basado en la Política de Equidad de Género que pretende realizar un análisis crítico de las estructuras y relaciones organizacionales.

Los principios a los que apunta este documento son: prevenir todo tipo de violencia contra niños, niñas y mujeres; poner énfasis en la igualdad de oportunidades en todos nuestros programas para que niños y niñas accedan a todos los niveles de una educación de calidad formal y no formal; sensibilizar a los niños, niñas, cuidadores y cuidadoras sobre temas de salud sexual y reproductiva y promover la atención médica materna de las mujeres; abordar las barreras de género con el empoderamiento económico de las familias de origen y desarrollar las capacidades que promuevan la igualdad de género en la organización.

También propone un glosario de términos vinculados a género y sexualidad y una guía de recursos para los equipos de atención directa y de las referentes de cuidado.



© Aldeas Infantiles SOS Uruguay



Durante 2017 se realizaron talleres de implementación del marco de trabajo con técnicos/as en el programa Paysandú. En estas instancias se tomó como punto de partida lo vivencial, especialmente los mensajes que los/as habían marcado en su niñez y adolescencia.

Cecilia Menoni, coordinadora nacional de Protección Infantil, comenta que a partir de estas consignas surgieron diversos testimonios vinculados a mandatos de género impuestos por la escuela o la familia: “Muchos hombres contaron experiencias desde su educación emocional, el no llorar, el ‘ser hombre’; algunas mujeres comentaron que había cosas que no les dejaban hacer porque eran ‘cosas de varón’”.

“El objetivo es que los programas integren este marco de trabajo a sus planes operativos anuales. Si bien se pueden hacer actividades puntuales, lo central es cómo miramos esto desde una perspectiva más amplia, más general, en el trabajo con los niños, niñas y adolescentes”, agrega.

Durante 2018 se proyecta replicar estas experiencias en todos los programas de la organización, como forma de reforzar el enfoque de género en las prácticas que ya se están implementando en cada servicio.

- Continuamos profundizando el trabajo en reintegros familiares.
- Diseñamos un proyecto de autonomía para los y las adolescentes que están próximos/as al egreso del sistema de protección.
- Estamos llevando a cabo un proyecto piloto de autonomía progresiva para niños y niñas en edad escolar que integra también a sus referentes de cuidado.
- Implementamos un dispositivo piloto de cuidadores/as por turnos de 8 horas.
- Realizamos el acompañamiento y las coordinaciones pertinentes con instituciones públicas y privadas para la inserción y permanencia de los niños, niñas y adolescentes en el sistema educativo.
- Gestionamos espacios de atención en salud mental con las organizaciones SOMOS, Caminos y El Paso.
- Realizamos coordinaciones con empresas y otros actores privados con el objetivo de recaudar fondos locales.
- Coordinamos instancias de formación para nuestros equipos en diversas áreas: primeros auxilios, pautas de crianza positiva, manejo ante las crisis, adopciones y procesos, protección infantil.
- En materia de seguridad laboral, reforzamos la supervisión de la técnica prevencionista.



Programa Florida

- Incorporamos al Caif Las Palomitas a nuestro servicio de Fortalecimiento Familiar.
- Implementamos un dispositivo especial de atención a niños y adolescentes varones con discapacidad y trastorno psiquiátrico, modalidad pionera en el país.
- Brindamos capacitaciones en temas referidos al cuidado y autocuidado a referentes, niños, niñas y adolescentes organizados/as.
- Generamos eventos de recaudación de fondos a nivel local, afianzándose el vínculo con la comunidad.
- Fortalecimos los lazos con la Intendencia departamental, que colaboró en el mantenimiento de los caminos internos de la aldea y la iluminación de los espacios públicos del predio.
- Mantuvimos el vínculo con el centro ecuestre Sin Límites, priorizando la participación de niños y niñas que se encuentran en dispositivos especiales.
- Articulamos estrategias de trabajo conjuntas con el programa Tránsito Educativo del Ministerio de Desarrollo Social (Mides) y CECAP (MEC), fortaleciendo la continuidad educativa de niños, niñas y adolescentes.
- Profundizamos los procesos de desinstitucionalización y trabajamos en propuestas de atención en contexto sin acogimiento previo.
- Participamos con una ponencia en seminario “Avances y desafíos en la promoción de Parentalidades Comprometidas con la Primera Infancia” realizado por Inau y Udelar en la Intendencia de Montevideo.



Programa Montevideo

- Ampliamos el abanico de alternativas ofrecidas para las necesidades de los/as participantes, incluyendo la propuesta de Atención en Contexto y de Familia Amiga.
- Transformamos dos casas en la comunidad en proyectos de atención más especializada, con mayor apoyo técnico y con educadores/as sociales que acompañaron a las referentes de cuidado en su tarea.
- Implementamos la modalidad de cuidados por turnos en una casa en la comunidad.
- Incrementamos los espacios de atención psicoterapéutica con licenciados/as en Psicología.
- Concretamos un convenio con el centro CEDER (Centro Educativo, de Desarrollo y Rehabilitación), a través del cual algunos/as participantes realizaron diversas actividades.
- Firmamos un convenio con la Fundación ITER de España para la realización de un proyecto educativo que incluye clases de apoyo escolar, fomento de lectura, cine educativo, ajedrez, deporte y aprendizajes vinculados a invernaderos, cultivos e investigación agrícola.
- Trabajamos junto a los y las adolescentes en sus historias de vida, vínculos interpersonales, proyecciones a futuro, manejo del dinero y administración, alimentación saludable e inserción laboral.
- Apoyamos desde el equipo del Caif Verdisol a la comunidad ante las dificultades de vivienda que atravesaron durante el año.
- Posicionamos al Caif Tranvía del Oeste como un centro de referencia de la zona de Santiago Vázquez.
- Logramos un trabajo coordinado con Inau, avanzando en cumplimientos de objetivos como por ejemplo ingresos a Atención en Contexto sin acogimiento previo.
- Realizamos un taller sobre buenas prácticas para navegar en Internet con ESET Uruguay y participamos en la Hackathon que se realizó en Montevideo con un grupo de 6 adolescentes del programa.



- Conformamos un ETAF CAFF, proyecto innovador y piloto lanzado por el Programa de Familia y Cuidados Parentales de Inau y el Programa Cercanías, que es gestionado por Aldeas Infantiles Paysandú por designación directa.
- Realizamos la mudanza del Centro Juvenil Nuevo Camino a un nuevo local que cuenta con las comodidades necesarias para desarrollar las actividades del centro.
- Participamos en la 4.ª Feria del Libro de Paysandú con la presentación del audiovisual de la Biblioteca Errante del Centro Juvenil Nuevo Camino.
- Inauguramos la Biblioteca Comunitaria Déborah Eguren en el Centro Juvenil Nuevo Camino en coordinación con la Unidad Coordinadora Departamental de Integración Educativa (UCDIE) y la Unidad de Cultura de la Intendencia Departamental.
- Lanzamos el Comité Local de Protección Infantil (CLP) de nuestro departamento en la Casa de la Cultura de la Intendencia departamental con el objetivo de fomentar una cultura de protección por medio de la sensibilización, concientización y prevención de la violencia.
- Celebramos la novena edición de la marcha en conmemoración de los derechos de niños, niñas y adolescentes en Paysandú, organizada por Aldeas Infantiles en conjunto con Inau.
- Participamos de la Mesa para la Paz, organizada por la Secretaría de Derechos Humanos de Presidencia para conmemorar el Mes de los Derechos Humanos.
- Ganamos por noveno año consecutivo el presupuesto participativo, que permitirá para el 2018 la financiación de talleres de protección infantil para referentes de cuidado y para niños/as del espacio de desarrollo familiar Vista Hermosa, así como el mantenimiento de costos fijos del centro y alimentación.
- Recibimos un aporte de la Intendencia de Paysandú generado por el estacionamiento tarifado.



Programa Salto

- Participamos en distintas instancias de promoción de derechos: Día Mundial del Bebé, Día Internacional de Lucha contra la Violencia hacia la Mujer, Mes de los Derechos de los Niños, Niñas y Adolescentes.
- Reforzamos los espacios de atención terapéutica según las necesidades de niños, niñas y adolescentes.
- Priorizamos el apoyo educativo para niños, niñas y adolescentes y la alianza con el CERP (Centro Regional de Profesores), mediante la cual estudiantes avanzados/as de distintas asignaturas de profesorado con la tutoría de 3 profesores brindaron apoyo educativo a adolescentes que concurrieron a liceos y UTU.
- Profundizamos el trabajo en estrategias de desinstitutionalización, ya sea evaluando condiciones de adoptabilidad como trabajando en propuestas de Atención en Contexto (en las que se acompaña a las familias con el objetivo de evitar la separación e institucionalización de niños, niñas y adolescentes).
- Recibimos a través del convenio con Inau el asesoramiento de la ONG El Paso, especializada en intervenciones en situaciones de explotación sexual comercial.
- Contratamos a una abogada que asesoró al equipo técnico y de gestión en temas vinculados a Juzgado de Familia y Penal.
- Festejamos los 30 años de Nuevo Don Atilio, primer Caif del Uruguay.
- Participamos con el Club de Niños en el Encuentro Anual de Interclubes.
- Participamos de la 4.^a Muestra Regional de Clubes de Ciencia.







CÓMO COLABORAR







7

EVENTOS Y CAMPAÑAS
DE RECAUDACIÓN

Agosto - Huggies abraza Uruguay
en la Aldea de Montevideo



Julio - Función de Latasónica
en el Teatro Metro a beneficio
de Aldeas Infantiles



Noviembre - "Música por los niños IV" en Kibón



Mayo - Campaña de Devoto



© Aldeas Infantiles SOS Uruguay

¡Ayudanos a llegar al millón de estrellas para el Día del Niño!

Descargá gratis en tu el juego Ecogito por un Mundo Mejor, jugá y sumá para nosotros.

Si llegamos al millón de antes del 20 de agosto, Ecogito donará \$ 100.000 para que los más de 400 que participan del servicio de Acogimiento de Aldeas Infantiles tengan un en su día.

MyBox Games Studio

ECOLOGITO

ALDEAS INFANTILES SOS URUGUAY



© Santiago Barreiro

Abril - Función de *Hamlet ruso* del BNS a beneficio de Aldeas Infantiles



© Aldeas Infantiles SOS Uruguay

Octubre - ImpactaRSE: encuentro empresarial por la niñez y la adolescencia

Donantes individuales: Amigos SOS

Un Amigo SOS es una persona que mediante un aporte económico mensual apoya a Aldeas Infantiles para el desarrollo de sus programas en todo el país.

Por línea telefónica fija:

El aporte puede realizarse por débito de la cuenta de Antel, mediante una sola llamada a los teléfonos:



09085050 para colaborar con \$ 50 mensuales
09086015 para colaborar con \$ 75 mensuales
09086001 para colaborar con \$ 100 mensuales
09086016 para colaborar con \$ 125 mensuales
09086017 para colaborar con \$ 150 mensuales
09086002 para colaborar con \$ 200 mensuales
09086003 para colaborar con \$ 350 mensuales
09086004 para colaborar con \$ 500 mensuales

Por SMS:

También se puede realizar un aporte vía SMS desde servicios prepagos o contratos de Antel. Enviando un mensaje de texto al **10101** con la palabra **ALDEAS** se colabora con \$ 10 por mensaje.



Servicios en convenio con **antel**

Por tarjeta de crédito:

La colaboración por débito automático de la tarjeta de crédito puede realizarse llenando un formulario en la web www.aldeasinfantiles.org.uy

¡Nos interesa escucharte!

Si ya sos Amigo SOS y querés aumentar tu aporte, contactate con nosotros para seguir colaborando con la niñez y adolescencia uruguaya.

Te invitamos a que nos cuentes tu historia y nos escribas a amigos@aldeasinfantiles.org.uy.

También nos podés llamar al **24002353 interno 3338** o escribir por Whatsapp o SMS al **091 882 072**.

**¡Gracias a las 34.432 personas
que colaboraron con Aldeas
durante este 2017!**





© Aldeas Infantiles SOS Uruguay

Legado solidario

El legado solidario es un destacado gesto de responsabilidad y generosidad que consiste en la expresión escrita y firmada de la voluntad de quien desea legar sus bienes materiales a la organización con el fin de extender su solidaridad a las próximas generaciones.

Para conocer más sobre el procedimiento para legar bienes materiales a Aldeas Infantiles, contactarse al 24002353.

Padrinazgo internacional

El Padrinazgo internacional se ofrece a personas y organizaciones del exterior del país que deseen brindar un aporte mensual. El padrino o la madrina podrá elegir si apoya directamente a un niño, niña o adolescente o si contribuye con una aldea. El aporte proveniente de Padrinazgos internacionales colabora con el desarrollo de niños, niñas y adolescentes uruguayos en un entorno seguro, afectivo y protector, fortaleciendo un vínculo a través de la comunicación constante.

En 2017:

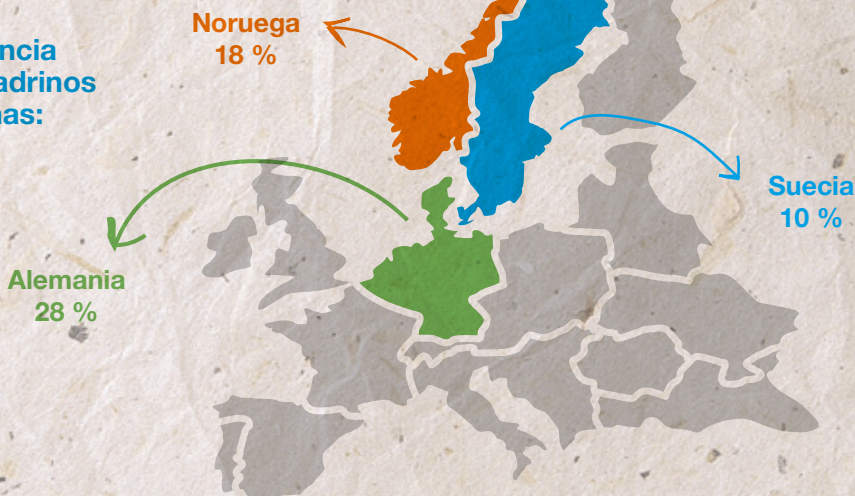
221 niños, niñas y adolescentes que participan del servicio de Acogimiento cuentan con el apoyo de padrinos y madrinas

3.943 padrinos y madrinas

3522 padrinos y madrinas de niños, niñas y adolescentes

421 padrinos y madrinas de aldeas

Procedencia de los padrinos y madrinas:



Dear Yourname,

Regards,

BY AIR MAIL
PAR AVION



Responsabilidad Social Empresarial

La Responsabilidad Social Empresarial consiste en un compromiso voluntario adquirido por las empresas que tiene como objetivo aportar al desarrollo sustentable de la comunidad, respetando el equilibrio entre el crecimiento económico, el progreso social y la protección ambiental.

Si la empresa es contribuyente de IRAE, puede colaborar con la organización amparada en los beneficios fiscales de los artículos 270 y 271 de la Ley 18.834 (Donaciones Especiales).

Cómo puede colaborar una empresa con Aldeas Infantiles:

Proyectos sociales para la protección infantil:

Son aportes hechos por una empresa para fortalecer las relaciones familiares en riesgo y contribuir a financiar los gastos de alimentación, salud, educación y vestimenta de los/as niños, niñas y adolescentes que participan del servicio de Acogimiento, así como también la capacitación de referentes de cuidado.

Patrocinio de eventos:

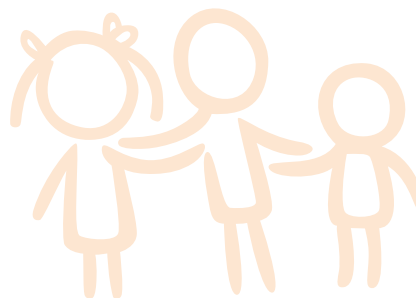
En Aldeas Infantiles realizamos distintos tipos de eventos para recaudar fondos: conciertos, actividades artísticas y conferencias, en los que una empresa puede participar como patrocinadora. La organización brinda como beneficio presencia en los medios de comunicación, consolidación de imagen y notoriedad.

Voluntariado corporativo:

Son acciones de RSE que fomentan que los/as colaboradores/as utilicen su talento, tiempo y energía para transformar positivamente la comunidad en la que viven, como así también la empresa de la que forman parte. Motivación, sentido de orgullo y pertenencia, mejora del clima organizacional y fomento de los valores corporativos y humanos son algunos de los beneficios que las empresas reciben tras esta acción.

Marketing con causa:

Consiste en destinar un porcentaje de las ventas de un producto o servicio que comercializa una empresa a alguno de los proyectos que lleva adelante Aldeas Infantiles en Uruguay. De esta manera, se genera un impacto positivo en la vida de miles de niños, niñas y adolescentes uruguayos, a la vez que la empresa aumenta sus ventas y se posiciona como socialmente responsable.



Padrinazgo empresarial:

Esta modalidad implica que las empresas interesadas puedan apadrinar una casa y contribuir, por ejemplo, con el financiamiento de los gastos del hogar —como el pago del alquiler de una casa en la comunidad o el mantenimiento y las refacciones necesarias de una casa en una aldea— y de los recursos humanos necesarios para brindar el cuidado.

Si bien Inau otorga una partida de unidades reajustables por cada niño, niña o adolescente que se encuentra en

un hogar de tiempo completo, la organización refuerza esta partida con los ingresos recaudados a partir de varias acciones, como la realización de eventos, la contribución de donantes individuales y el apoyo de empresas.

El padrinazgo corporativo propone una nueva forma de apoyo y compromiso con el desarrollo de la niñez y la adolescencia uruguaya, en el que las empresas que participen podrán contar con informes sobre el destino de sus aportes y la posibilidad de realizar acciones de voluntariado corporativo con la organización.



Durante 2017 realizamos dos ediciones de un boletín para empresas en el que se compartió información sobre campañas y eventos, entrevistas a personas vinculadas a la RSE y otros contenidos de interés.



Durante 2017 colaboraron con nosotros



Odacor
Vivion
Al Costo SA
HSBC
Litnor Hogar

Veterinaria Bortagaray
Multijuegos Materiales Educativos
y Recreativos
Carnicería Villa España
Fonomar SA

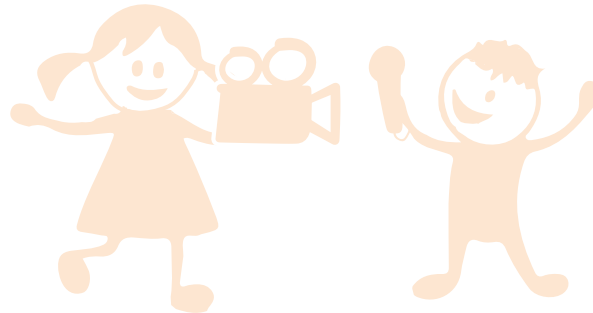
Molinos Santa Fe
Blueglass
Edgardo Luzardo
Credincop

Medios que nos apoyaron durante 2017

TNU
TV Ciudad
VTV
Canal 12
Canal 10
Canal 4
Asuntos Públicos TV
Búsqueda
Revista Galería
Montevideo Portal
EnPerspectiva.net
El Observador
La República
El País

El Heraldo
Revista Uy
Sociedad Uruguaya
Empresas del Uruguay
Mundo Marketing
Espectador.com
Platea VIP
Infonegocios
Deres
Marca País
Océano FM
Radio Carve
En Perspectiva Radio
Radio Universal

Radio Sarandí
Radio Montecarlo
Radiocero
Aire FM
Inolvidable FM
El Espectador
Más Bus
Publicartel
Screenmedia
Movimagen
IMPO
Pantalla de Tres Cruces



Un compromiso que elegís tener
corporativos@aldeasinfantiles.org.uy



Campañas y eventos en 2018

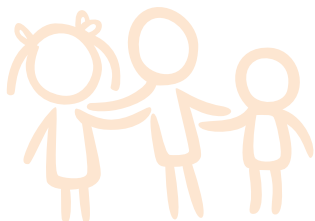
Campaña con Anda

En febrero, llevamos adelante la campaña “Con educación, el mundo ANDA” junto a la Asociación Nacional de Afiliados. El dinero recaudado en esta campaña se destinó a la contratación de equipos especializados para apoyar a los niños, niñas y adolescentes en la superación de las dificultades que afectan el pleno desarrollo psicosocial y los resultados en los procesos de aprendizajes.



Campaña con Unvenu

Del 12 al 26 de marzo realizamos una campaña junto a la Unión de Vendedores de Nafta de Uruguay. Mediante la compra de productos específicos en más de 25 estaciones de servicio adheridas en Montevideo y Canelones, se logró recaudar fondos para contratar equipo técnico de apoyo escolar para niños, niñas y adolescentes que participan en nuestro servicio de Acogimiento.



Función de ballet

Como desde hace tres años consecutivos, el Ballet Nacional Sodre realizará una función a beneficio de Aldeas Infantiles el 24 de mayo. En esta oportunidad se pondrá en escena *El corsario*, en el Auditorio Nacional Adela Reta.



Música por los niños V

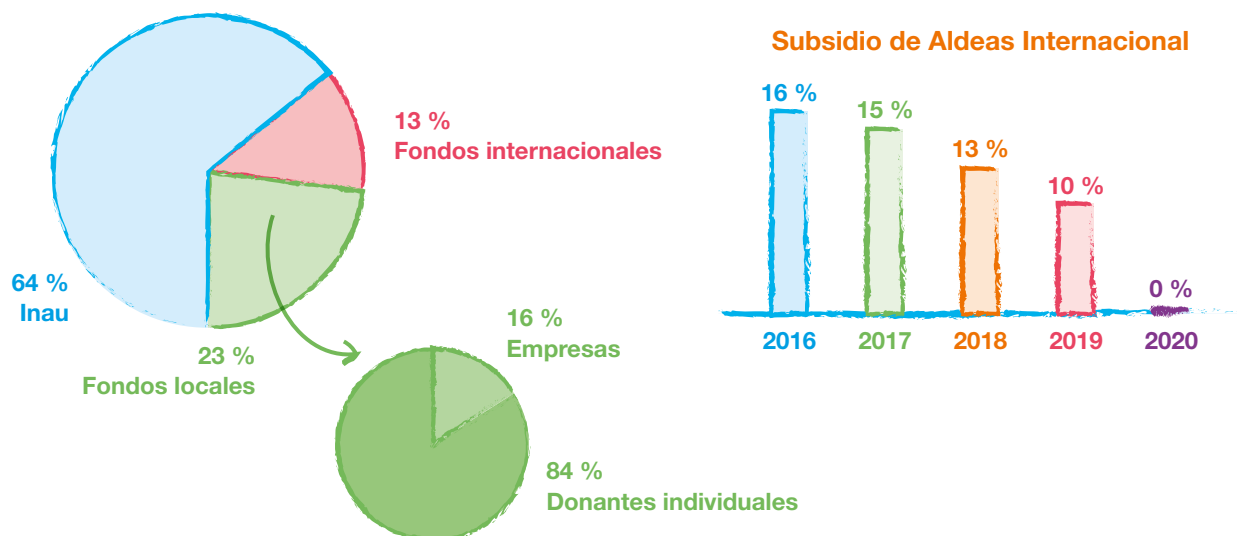
Este año celebraremos la quinta edición “Música por los niños” con el cantante y compositor uruguayo Lucas Sugo. El espectáculo se realizará en noviembre en el Teatro de Verano Ramón Collazo.



Fuentes de financiación y transparencia

Históricamente, nuestra organización financió su trabajo mediante fondos provenientes de diversas fuentes: subsidio internacional, aportes de donantes individuales y alianzas corporativas, y convenios con el Estado (Inau). La concreción de convenios con el Estado, el aumento de donantes individuales y el desarrollo de nuevas alianzas estratégicas con empresas comprometidas con los derechos de los niños, niñas y adolescentes son clave para que nuestros servicios no se vean limitados y, a la vez, podamos continuar mejorándolos.

Las fuentes de ingreso son:



Sostenibilidad 2020

Con el objetivo de priorizar los subsidios internacionales para los países que cuentan con menos recursos, Aldeas Infantiles SOS Internacional identificó 35 países de los 135 que integran la Federación que cuentan con condiciones de alcanzar su sostenibilidad en el 2020. Por sus condiciones sociales y económicas, Uruguay es uno de los 9 países de Latinoamérica elegidos para transitar este proceso. Con el fin de que nuestros servicios no se vean afectados, resulta esencial la búsqueda de fondos locales que nos permitan seguir brindando un cuidado de calidad.

Durante 2017, aplicamos una estricta política de austeridad y restricción de gastos. En este sentido, se debieron cerrar tres centros sociales (cuyo financiamiento dependía estrictamente de la Asociación) con el propósito de no afectar la calidad del resto de los servicios brindados a los/as niños, niñas y adolescentes.

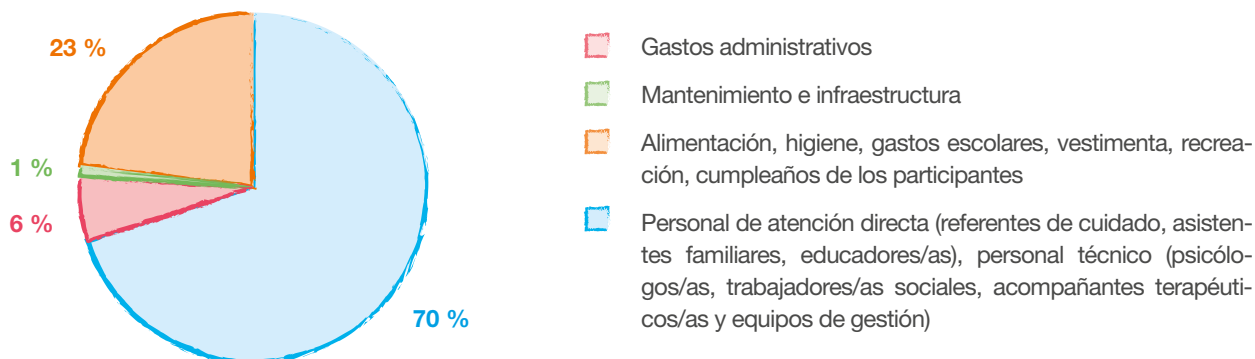
La transparencia en nuestras acciones es fundamental y se ratifica en diferentes instancias:

- Contamos con una auditoría permanente desde Aldeas Infantiles Internacional.
- Contamos con una Comisión Fiscal, compuesta por tres miembros, que se reúne periódicamente.
- Una firma internacional nos audita cada año (desde 2014, Deloitte). A la fecha, todas y cada una de las auditorías externas han tenido Dictamen de Auditor limpio y sin observaciones.
- Rendimos cuentas de todas las partidas recibidas por el Estado bimensualmente.
- Anualmente rendimos cuentas al Ministerio de Economía y Finanzas sobre la utilización de fondos recaudados por concepto de donaciones de empresas amparadas en las Donaciones Especiales.
- Participamos de la iniciativa de la sociedad civil Rendir Cuentas para fomentar la transparencia y año a año publicamos información clave a través de esta herramienta.

Además, en 2017:

- Contamos con un área de control interno que forma parte de la Red Federativa de Cumplimiento e Integridad.
- Actualizamos el Manual Administrativo y redactamos un Manual de Control Interno ajustado a la legislación uruguaya. Acompañaremos su implementación junto con una política interna alineada a las guías federativas de anticorrupción, antifraude y denuncias anónimas.
- Realizamos un taller de buenas prácticas en la Oficina Nacional liderado por el equipo Finanzas para los/as directores/as y administrativos/as con el fin de establecer procesos y criterios.
- Descentralizamos en auditores individuales de cada programa las rendiciones del Gobierno, mejorando así la calidad y tiempos de presentación.

Nuestro presupuesto nacional se distribuye de la siguiente manera:







ESTA PUBLICACIÓN LLEGA A USTED
A TRAVÉS DE CORREO URUGUAYO



RED
NACIONAL
POSTAL

Oficina Nacional: Daniel Muñoz 2291
Montevideo, Uruguay

Tel: +(598-2) - 4002353
comunicacion@aldeasinfantiles.org.uy



aldeasinfantilesuruguay



Aldeas_Uruguay



aldeasinfantilesuru



aldeasuruguay



Aldeas Infantiles SOS Uruguay

www.aldeasinfantiles.org.uy

